

入札公告(建設工事)

次のとおり一般競争入札に付します。

平成25年6月5日

発注者

国立大学法人琉球大学長 大 城 肇

1 工事概要等

- (1) 工 事 名 琉球大学(瀬底)熱帯生物圏研究センター実験研究棟新営その他工事(電子入札対象案件)
- (2) 工事場所 沖縄県国頭郡本部町字瀬底3422番地(琉球大学瀬底団地構内)
- (3) 工事内容 本工事は、熱帯生物圏研究センター実験研究棟新営工事である。
- (4) 工 期 平成26年 3月31日まで。
- (5) 本工事は、「企業の技術力」及び「企業の信頼性・社会性」について記述した、競争参加資格確認申請書(以下「申請書」という。)を受け付け、価格と価格以外の要素を総合的に評価して落札者を決定する総合評価落札方式(簡易型)を実施する工事である。
- (6) 本工事は「建設工事に係る資材の再資源化等に関する法律(平成12年法律第104号)」に基づき、分別解体等及び特定建設資材廃棄物の再資源化等の実施が義務付けられた工事である。
- ~~(7) 本工事は、「低入札価格調査対象工事に係る特別重点調査の試行について」(平成20年3月31日付け20支科施第8045号支教施設企画部長通知)及び「『低入札価格調査対象工事に係る特別重点調査の試行について』の一部改正について」(平成21年6月2日付け21支科施第6109号支教施設企画部長通知)の対象工事とする。~~
- (8) 本工事は、数量公開の対象工事である。
- (9) 本工事においては、資料の提出、入札等を電子入札システムにより行う。なお、電子入札システムにより難しいものは、発注者の承諾を得て紙入札方式に代えることができる。紙入札方式参加承諾願は、4(1)に提出するものとする。

2 競争参加資格

- (1) 国立大学法人琉球大学会計実施規程(以下「実施規程」という。)第14条第1項及び第2項の各号に該当しない者であること。
- (2) 文部科学省における建設工事の一般競争参加資格者の資格(会社更生法に基づき更生手続開始の申立てをした者又は民事再生法に基づき再生手続開始の申立てをした者にあつては、手続開始の決定を受けた後に審査を受けた一般競争参加者の資格をいう。以下「一般競争参加資格」という。)のうち、建築一式工事において「B又はC」等級の認定を受けていること。
- (3) 会社更生法に基づき更生手続開始の申立てがなされている者又は民事再生法に基づき再生手続開始の申立てがなされている者でないこと。(上記(2)の再認定を受けた者を除く。)
- (4) 平成15年度以降に、元請けとして完成・引渡しが完了した、①の基準を満たす工事を施工した実績を有すること(共同企業体の構成員としての実績は、出資比率が20%以上の場合のものに限る。)
 - ① 鉄筋コンクリート造で2階建て以上かつ、延べ床面積700㎡以上の新営工事を施工した実績を有すること。
経常建設共同企業体にあつては、構成員のうち1者が上記の施工実績を有すること。

- (5) 次に掲げる基準を満たす主任技術者又は監理技術者を当該工事に配置できること。
なお、建設業法第26条及び建設業法施行令第27条に該当する場合は、専任とする。
- ① 平成15年度以降に、上記(4)に掲げる工事の経験を有する者であること。経常建設共同企業体にあつては、1者の主任技術者又は監理技術者が上記の工事経験を有していればよい。
 - ② 1級建築士、1級建築施工管理技士又はこれと同等以上の資格を有する者であること。
 - ③ 監理技術者にあつては、監理技術者資格者証及び監理技術者講習修了証を有する者であること。
 - ④ 配置予定の主任技術者又は監理技術者にあつては直接的かつ恒常的な雇用関係が必要であるので、その旨を明示することができる資料を求めることがあり、その明示がなされない場合は入札に参加できないことがある。
- (6) 施工計画(簡易型)が適切であること。
- (7) 競争参加資格確認申請書(以下「申請書」という。)及び競争参加資格確認資料(以下「資料」という。)の提出期限の日から開札の時までの期間に、文部科学省(「建設工事の請負契約に係る指名停止等の措置要領」(平成18年1月20日付け17文科施第345号文教施設企画部長通知)に基づく)又は琉球大学長から指名停止を受けていないこと。
- (8) 沖縄本島内に、平成25・26年度の文部科学省における建設工事に関わる一般競争(指名競争)参加資格の認定を受けた、建設業法(第3条第1項)及び建設業法施行令(第1条)に基づく本社(本店)、支店若しくはこれに準ずる営業所が所在すること。
- (9) 上記1に示した工事に係る設計業務等の受託者又は当該受託者と資本若しくは人事面において関連がある建設業者でないこと。
- (10) 入札に参加しようとする者の間に資本関係又は人的関係がないこと(資本関係又は人的関係がある者のすべてが共同企業体の代表者以外の構成員である場合を除く(入札説明書参照)。)。
- (11) 文部科学省、所管独立行政法人及び国立大学法人等に対し、平成23年度以降に完成・引渡しを行った工事目的物で、引渡後に、工事の品質に関わる重大な問題が発生した事例がないこと。
- (12) 警察当局から、暴力団員が実質的に経営を支配する建設業者又はこれに準ずるものとして、文部科学省発注工事等からの排除要請があり、当該状態が継続している者でないこと。

3 総合評価に関する事項

(1) 落札者の決定方法

- ① 入札参加者は、「価格」並びに「企業の技術力」及び「企業の信頼性・社会性」をもって入札に参加し、次の(イ)、(ロ)の要件に該当する者のうち、(2)③によって得られる数値(以下「評価値」という。)の最も高い者を落札者とする。
 - (イ) 入札価格が予定価格の制限の範囲内であること。
 - (ロ) 評価値が、標準点を予定価格で除した数値(基準評価値)に対して下回らないこと。
- ② ①において、評価値の最も高い者が2人以上ある時は、くじを引かせて落札者を決定する。

(2) 総合評価の方法

- ① 「標準点」を100点、「加算点」は最高20点とする。
- ② 「加算点」の算出方法は、下記(3)①及び②の評価項目毎に評価を行い、各評価項目の評価点数の合計とする。
- ③ 価格及び価格以外の要素による総合評価は、入札参加者の「標準点」と②によって得られる「加算点」の合計を、当該入札者の「入札価格」で除して得た「評価値」をもって行う。

(3) 評価項目

評価項目は以下のとおりとする（詳細は入札説明書による。）。

① 企業の技術力

- ・ 施工計画（簡易型）
- ・ 企業の施工能力
- ・ 配置予定技術者の能力

② 企業の信頼性・社会性

- ・ 法令遵守（コンプライアンス）

(4) 受注者の責により、提出された「施工計画（簡易型）」に基づく工事が実施されていないと認められる場合は、指名停止措置を行うものとする。

4 入札手続等

(1) 担当部局

〒903-0213 沖縄県中頭郡西原町字千原1番地

琉球大学施設運営部施設企画課施設総務係

電話 098-895-8177

FAX 098-895-8077

(2) 入札説明書の交付期間、場所及び方法

平成25年6月5日から平成25年6月17日まで

上記4(1)に同じ。

入札説明書等の交付に当たっては、無料とする。入札説明書等は、国立大学法人琉球大学施設運営部ホームページ（<http://www.sisetu.jim.u-ryukyu.ac.jp/>）の調達関連情報よりダウンロードできる。

図面等については、平成25年6月28日までに上記ホームページの調達関連情報に掲載する。但し、場合によっては実費負担で購入することもある。

(3) 申請書及び資料の提出期間、場所及び方法

平成25年6月5日から平成25年6月17日まで

上記4(1)に同じ。

電子入札システムにより提出すること。ただし、発注者の承諾を得た場合は持参又は郵送（書留郵便に限る）すること。

(4) 入札執行の日時及び場所

入札書は、平成25年7月10日午前12時00分までに、電子入札システムにより、提出すること。ただし、発注者の承諾を得た場合は上記4(1)に持参すること。（郵送による提出は認めない。）。

開札は、平成25年7月11日午前10時00分。琉球大学本部管理棟2階第一研修室にて行う。

5 その他

(1) 手続において使用する言語及び通貨

日本語及び日本国通貨に限る。

(2) 入札保証金及び契約保証金

① 入札保証金 免除。

② 契約保証金 納付。

(3) 入札の無効

本公告に示した競争参加資格のない者のした入札，申請書又は資料に虚偽の記載をした者のした入札及び入札に関する条件に違反した入札は無効とする。

(4) 落札者の決定方法

実施規程第20条の規定に基づいて作成された予定価格の制限の範囲内で有効な入札を行った者のうち，評価値の最も高い者を落札者とする。ただし，落札者となるべき者の入札価格によっては，その者により当該契約の内容に適合した履行がなされないおそれがあると認められるとき，又はその者と契約を締結することが公正な取引の秩序を乱すこととなるおそれがある著しく不適當であると認められるときは，予定価格の制限の範囲内の価格をもって入札した他の者のうち評価値の最も高い者を落札者とする可能性がある。

(5) 配置予定監理技術者の確認

落札者決定後，CORINS等により配置予定の監理技術者等の専任制違反の事実が確認された場合，契約を結ばないことがある。なお，種々の状況からやむを得ないものとして承認された場合の外は，申請書の差替えは認められない。

(6) 契約書の作成の要否

要。

(7) 関連情報を入手するための照会窓口

上記4(1)に同じ。

(8) 一般競争参加資格を受けていない者の参加 上記2(2)に掲げる一般競争参加資格の認定を受けていない者も上記4(3)により申請書及び資料を提出することができるが，競争に参加するためには，開札の時に於いて，当該資格の認定を受け，かつ，競争参加資格の確認を受けていなければならない。

(9) 詳細

入札説明書による。

入札説明書

琉球大学（瀬底）熱帯生物圏研究センター実験研究棟新営その他工事に係る入札公告（建設工事）に基づく一般競争入札については、関係法令に定めるもののほか、この入札説明書によるものとする。

1 公告日 平成25年6月5日

2 発注者 国立大学法人琉球大学長 大城 肇

3 工事概要等

(1) 工事名 琉球大学（瀬底）熱帯生物圏研究センター実験研究棟新営その他工事

(2) 工事場所 沖縄県国頭郡本部町字瀬底3422番地（琉球大学瀬底団地構内）

(3) 工事概要 工事概要書のとおり。

(4) 工期 平成26年3月31日まで。

(5) 使用する主要な資機材 工事概要書のとおり。

(6) 本工事は、「企業の技術力」及び「企業の信頼性・社会性」について記述した、競争参加資格確認申請書（以下「申請書」という。）を受け付け、価格と価格以外の要素を総合的に評価して落札者を決定する総合評価落札方式（簡易型）を実施する工事である。

(7) 本工事は「建設工事に係る資材の再資源化等に関する法律（平成12年法律第104号）」に基づき、分別解体等及び特定建設資材廃棄物の再資源化等の実施が義務付けられた工事である。

~~(8) 本工事は、「低入札価格調査対象工事に係る特別重点調査の試行について」（平成21年3月31日付け20支科施第8045号文教施設企画部長通知）及び『「低入札価格調査対象工事に係る特別重点調査の試行について」の一部改正について』（平成21年6月2日付け21支科施第6109号文教施設企画部長通知）の対象工事とする。~~

(9) 本工事は、数量公開の対象工事である。

(10) 本工事においては、資料の提出及び入札等を電子入札システムにより行う。電子入札は、文部科学省電子入札システムホームページ（<http://portal.bid.mext.go.jp/>）の電子入札システムにより、文部科学省電子入札の利用規定及び運用基準に基づき行う。なお、紙入札の申請に関しては、施設運営部施設企画課総務係に紙入札方式参加承諾願（別記様式1）を提出して行うものとする。なお、関連する設備工事は別途発注される予定である。

4 競争参加資格

(1) 国立大学法人琉球大学会計実施規程（以下「実施規程」という。）第14条第1項及び第2項の各号に該当しない者であること。

(2) 文部科学省における建設工事の一般競争参加資格者の資格（会社更生法に基づき更生手続開始の申立てをした者又は民事再生法に基づき再生手続開始の申立てをした者にあつては、手続開始の決定を受けた後に審査を受けた一般競争参加者の資格をいう。以下「一般競争参加資格」という。）のうち、建築一式工事において「B又はC」等級の認定を受けていること。

(3) 会社更生法に基づき更生手続開始の申立てがなされている者又は民事再生法に基づき再生手続開始の申立てがなされている者（(2)の再認定を受けた者を除く。）でないこと。

(4) 平成15年度以降に、元請けとして完成・引渡しを完了した、①の基準を満たす工事を施工した実績を有すること（共同企業体の構成員としての実績は、出資比率が20%以上の場合のものに限る。）。

- ① 鉄筋コンクリート造で2階建て以上かつ、延べ床面積700㎡以上の新営工事を施工した実績を有すること。
- 経常建設共同企業体にあつては、構成員のうち1者が上記の施工実績を有すること。
- (5) 次に掲げる基準を満たす主任技術者又は監理技術者を当該工事に配置できること。
- なお、建設業法第26条及び建設業法施行令第27条に該当する場合は、専任とする。
- ① 平成15年度以降に、上記(4)に掲げる工事の経験を有する者であること。経常建設共同企業体にあつては、1者の主任技術者又は監理技術者が上記の工事経験を有していればよい。
- ② 1級建築士、1級建築施工管理技士又はこれと同等以上の資格を有する者であること。
- ③ 監理技術者にあつては、監理技術者資格者証及び監理技術者講習修了証を有する者であること。
- ④ 配置予定の主任技術者又は監理技術者にあつては直接的かつ恒常的な雇用関係が必要であるので、その旨を明示することができる資料を求めることがあり、その明示がなされない場合は入札に参加できないことがある。
- (6) 施工計画(簡易型)が適切であること。
- (7) 申請書の提出期限の日から開札の時までの期間に、文部科学省(「建設工事の請負契約に係る指名停止等の措置要領」(平成18年1月20日付け17文科施第345号文教施設企画部長通知)に基づく)又は琉球大学長から指名停止を受けていないこと。
- (8) 沖縄本島内に、平成25・26年度の文部科学省における建設工事に関わる一般競争(指名競争)参加資格の認定を受けた、建設業法(第3条第1項)及び建設業法施行令(第1条)に基づく本社(本店)、支店若しくはこれに準ずる営業所が所在すること。
- (9) 上記3(1)に示した工事に係る設計業務等の受託者又は当該受託者と資本若しくは人事面において関連がある建設業者でないこと。
- (10) 入札に参加しようとする者の間に以下の基準のいずれかに該当する関係がないこと(基準に該当する者のすべてが共同企業体の代表者以外の構成員である場合を除く。)
- なお、上記の関係がある場合に、辞退する者を決めることを目的に当事者間で連絡をとることは、競争加入者心得第15条第2項の規定に抵触するものではないことに留意すること。
- ① 資本関係
- 次のいずれかに該当する二者の場合。ただし、子会社又は子会社の一方が更生会社又は再生手続が存続中の会社である場合は除く。
- (イ) 親会社と子会社の関係にある場合
- (ロ) 親会社を同じくする子会社同士の関係にある場合
- ② 人的関係
- 次のいずれかに該当する二者の場合。ただし、(イ)については、会社の一方が更生会社又は再生手続が存続中の会社である場合は除く。
- (イ) 一方の会社の役員が、他方の会社の役員を現に兼ねている場合
- (ロ) 一方の会社の役員が、他方の会社の管財人を現に兼ねている場合
- ③ その他入札の適正さが阻害されると認められる場合
- その他上記①又は②と同視し得る資本関係又は人的関係があると認められる場合。
- (11) 文部科学省、所管独立行政法人及び国立大学法人等に対し、平成22年度以降に完成・引渡しを行った工事目的物で、引渡後に、工事の品質に関わる重大な問題が発生した事例がないこと。
- (12) 警察当局から、暴力団員が実質的に経営を支配する建設業者又はこれに準ずるものとして、文部科学省発注工事等からの排除要請があり、当該状態が継続している者でないこと。

5 設計業務等の受託者等

- (1) 上記4(9)の「上記3(1)に示した工事に係る設計業務等の受託者」とは、次に掲げる者である。
 ・株式会社泉設計
- (2) 4(9)の「当該受託者と資本若しくは人事面において関連がある建設業者」とは、「財務諸表等の用語、様式及び作成方法に関する規則」(昭和38年大蔵省令第59号)第8条に規定する親会社、子会社及び同一の親会社を持つ会社である。

6 総合評価に関する事項

(1) 落札者の決定方法

- ① 入札参加者は、「価格」並びに「企業の技術力」及び「企業の信頼性・社会性」をもって入札に参加し、次の(i)、(ii)の要件に該当する者のうち、(2)③によって得られる数値(以下「評価値」という。)の最も高い者を落札者とする。
- (i) 入札価格が予定価格の制限の範囲内であること。
 (ii) 評価値が、標準点を予定価格で除した数値(基準評価値)に対して下回らないこと。
- ② ①において、評価値の最も高い者が2人以上ある時は、くじを引かせて落札者を決定する。

(2) 総合評価の方法

- ① 「標準点」を100点、「加算点」は最高20点とする。
- ② 「加算点」の算出方法は、下記(3)の評価項目毎に評価を行い、各評価項目の評価点数の合計とする。

$$\text{加算点} = \text{当該提出者の各評価項目の評価点数の合計}$$

- ③ 価格及び価格以外の要素による総合評価は、入札参加者の「標準点」と②によって得られる「加算点」の合計を、当該入札者の「入札価格」で除して得た「評価値」をもって行う。

(3) 評価項目及び評価基準等

評価項目は以下のとおりとする。

	評価項目		評価基準及び評価方法	評価点数	
				配点	満点
A 企業 の 技 術 力	施工計画 (簡易型)	施工上配慮 すべき事項	適切であり、非常に優れた工夫が見られる。	10	10
			適切であり、優れた工夫が見られる。	7	
			適切であり、工夫が見られる。	5	
			適切であるが、あまり加点すべき工夫が見られない。	3	
			適切であるが、加点すべき工夫が見られない。	0	
			不適切である。	欠格	

企業の施工能力	同種工事の施工実績	国，特殊法人等及び地方公共団体が発注する工事の実績あり。	2	2	
		その他の工事实績あり。	1		
		実績なし。	欠格		
	工事成績	当該工事種別の平成23年度及び24年度（過去2年度）に完成した工事成績の平均 ※工事成績相互利用登録発注機関が発注した「公共建築工事成績評定要領作成指針」に基づく工事成績			4
		85点以上	4		
		80点以上85点未満	2		
		75点以上80点未満	1		
		75点未満（含実績無し）	0		
		※各年度の平均点が2年連続で60点未満	欠格		
		文部科学省，所管独立行政法人及び国立大学法人等に対し，過去2年以内に完成・引渡しを行った工事目的物で，引渡し後に，工事の品質に関わる重大な問題が発生した事例がある。	欠格		
配置予定技術者の能力	同種工事の施工経験	国，特殊法人等及び地方公共団体が発注する工事において，主任（監理）技術者又は現場代理人としての経験有り。	4	4	
		上記以外で主任（監理）技術者又は現場代理人としての経験有り。	2		
		主任（監理）技術者又は現場代理人以外での経験有り。	1		
		経験無し。	欠格		

B 企業 の 信 頼 性 ・ 社 会 性	法令遵守 (コンプライアンス)	事故及び不 誠実な行為	あり。	- 2	0
			沖縄県における営業停止又は文部科学省の指名 停止が2週間以上1ヶ月未満及び期間終了後3 ヶ月以内に当該工事の入札執行日が該当する場 合		
			沖縄県における営業停止又は文部科学省の指名 停止が1ヶ月以上2ヶ月未満及び期間終了後4 ヶ月以内に当該工事の入札執行日が該当する場 合		
			沖縄県における営業停止又は文部科学省の指名 停止が2ヶ月以上3ヶ月未満及び期間終了後5 ヶ月以内に当該工事の入札執行日が該当する場 合		
			沖縄県における営業停止又は文部科学省の指名 停止が3ヶ月以上及び期間終了後6ヶ月以内に 当該工事の入札執行日が該当する場合	0	
なし。			0		
合計			20		

(4) 受注者の責により、提出された「施工計画（簡易型）」に基づく工事が実施されていないと認められる場合は、指名停止措置を行うものとする。

7 担当部局

〒903-0213 沖縄県中頭郡西原町字千原1番地
琉球大学 施設運営部 施設企画課 施設総務係
電話 098-895-8177
FAX 098-895-8077

8 競争参加資格の確認等

(1) 本競争の参加希望者は上記4に掲げる競争参加資格を有することを証明するため、次に掲げる
ところに従い、申請書及び資料を提出し、国立大学法人琉球大学長から競争参加資格の有無につ
いて確認を受けなければならない。

上記4(2)の認定を受けていない者も次に掲げるところに従い申請書及び資料を提出すること
ができる。この場合において、上記4(1)及び(3)から(12)までに掲げる事項を満たしているとき

は、開札の時ににおいて上記4(2)に掲げる事項を満たしていなければならない。

なお、期限までに申請書及び資料を提出しない者並びに競争参加資格がないと認められた者は、本競争に参加することができない。

- ① 提出期間：平成25年6月5日から平成25年6月17日までの（土曜日、日曜日及び祝日を除く。）午前10時から午後5時まで。
- ② 提出先：上記7に同じ。
- ③ 提出方法：申請書及び資料の提出は電子入札システムにより行う。ただし、発注者の承諾を得て紙入札とする場合は、持参又は郵送（書留郵便に限る）することにより行うものとする。

電子入札における申請書の受付票は、申請書の受信を確認したものであり申請書の内容を確認したものではない。

- (2) 申請書は、次に掲げるところに従い、別記様式2により作成すること。
- (3) 資料は次に掲げるところに従い作成すること。

なお、②の同種の工事の施工実績及び④の配置予定の技術者の同種の工事の経験については、平成15年度以降かつ申請書及び資料の提出期限の日までに、工事が完成し引渡しが行われているものに限り記載すること。

また、②及び④の同種の工事の施工実績（経験）として記載した工事に係る**契約書の写し、図面（記載した工事の内容が判断できる平面図等（数枚程度でよい））の写し及びCORINSの写し**を提出すること。

- ① 施工計画（別紙1）

上記4(6)に掲げる資格があることを判断できる施工計画の技術的事項に対する所見を記載すること。

- ② 施工実績（別紙2）

上記4(4)に掲げる資格があることを判断できる同種の工事の施工実績を記載すること。記載する同種の工事の施工実績の件数は1件でよい。

なお、6(3)表中の「特殊法人等」とは、公共工事の入札及び契約の適正化の促進に関する法律（平成12年法律第127号）に第2条第1項により規定する法人をいう。

- ③ 工事成績（別紙3）

平成23年度及び平成24年度の工事成績の各年度の合計、工事成績を受けた工事の件数及び平均点を記載すること。

なお、工事成績の合計及び平均点の算出対象となる工事の業種は、建築一式工事のみとする。ただし、以下に該当する者は、入札に参加できない。また、工事成績評定通知書の写しについて、平成23年度及び平成24年度に完成した全ての工事の通知書が提出されなかった場合には、落札の取消、契約の解除又は指名停止措置を行うことがある。

・6(3)表中における工事成績において、2年連続で年度の平均点が60点未満である場合。

また、平成23年度以降に完成・引渡しを行った工事目的物で、引渡し後に、工事の品質に関わる重大な問題が発生した事例についての有無を記載すること。

- ④ 配置予定の技術者（別紙4）

上記4(5)に掲げる資格があることを判断できる配置予定の技術者の資格、4(4)に掲げる同種の工事の経験及び申請時における他工事の従事状況等を記載すること。記載する同種の工事の経験の件数は1件でよい。なお、配置予定の技術者として複数の候補技術者の資格、同種の工事の経験及び申請時における他工事の従事状況等を記載することもできる。ただし、経常建設企業体にあつては、同種の工事の経験については1者の主任技術者又は監理技術者について

記載すること。

また、同一の技術者を重複して複数工事の配置予定の技術者とする場合において、他の工事を落札したことにより配置予定の技術者を配置することができなくなったときは、入札してはならず、申請書を提出した者は、直ちに当該申請書の取下げを行うこと。他の工事を落札したことにより配置予定の技術者を配置することが出来ないにもかかわらず入札した場合においては、指名停止措置要領に基づく指名停止を行うことがある。

なお、6(3)表中の「特殊法人等」とは、公共工事の入札及び契約の適正化の促進に関する法律（平成12年 法律第127号）に第2条第1項により規定する法人をいう。

⑤ 事故及び不誠実な行為（別紙5）

全国又は九州・沖縄地区において、文部科学省又は国立大学法人琉球大学長から指名停止措置を受けたもの及び沖縄県内において営業停止を受けたもので、本工事の開札の日を基準として、指名停止措置の期間終了後6ヵ月以内（平成25年1月10日以降に終了）のものを全て記載すること。また、通知書の写しを全て添付すること。

(4) 競争参加資格の確認は、申請書の提出期限の日をもって行うものとし、その結果は平成25年7月2日までに電子入札システム（紙により申請した場合は、紙）により通知する。

(5) その他

① 申請書及び資料の作成及び提出に係る費用は、提出者の負担とする。

② 国立大学法人琉球大学長（担当者を含む）は、提出された申請書及び資料を、競争参加資格の確認以外に、提出者に無断で使用しない。

③ 提出された申請書及び資料は、返却しない。

④ 提出期限以降における申請書又は資料の差し替え及び再提出は認めない。

⑤ 申請書及び資料に関する問い合わせ先 上記7に同じ。

⑥ 申請書等の提出書類の容量が大きく、電子入札システムを利用してファイルを提出することが出来ない場合は、提出書類全てを提出期限までに必着で郵送（書留郵便に限る。）又は持参すること。

なお、この場合は、申請書等の提出書類に代えて、郵送又は持参する旨を記載した書類（様式は自由）を電子入札システムを利用して提出すること。

9 競争参加資格がないと認めた者に対する理由の説明

(1) 競争参加資格がないと認められた者は、国立大学法人琉球大学長に対して競争参加資格がないと認めた理由について、次により説明を求めることができる。

① 提出期限： 平成25年7月9日 午後5時

② 提出先： 上記7に同じ。

③ 提出方法： 書面により、琉球大学長に対して説明を求めることができる。

(2) 国立大学法人琉球大学長は、説明を求められたときは、平成25年7月17日までに説明を求めた者に対し書面により回答する。

10 入札説明書等に対する質問

(1) この入札説明書等に対する質問応答は、次により行う。

① 提出期間： 平成25年6月6日から平成25年7月2日まで。持参する場合は、上記期間の日曜日、土曜日及び祝日を除く毎日の午前10時から午後5時まで。

② 提出先： 上記7に同じ。

③ 提出方法：質問の有無に関わらず、FAX又は持参し提出すること。また、質問がある場合は、FAXで送信済みの本紙を郵送又は持参し提出するものとする。

(2) (1)の質問に対する回答書は上記7の掲示板及び国立大学法人琉球大学施設運営部ホームページ (<http://www.sisetu.jim.u-ryukyu.ac.jp/>) の調達関連情報にて閲覧に供する。

① 期間：平成25年7月5日から平成25年7月9日まで(日曜日、土曜日及び祝日を除く)の午前10時から午後5時まで。

11 入札及び開札の日時及び場所等

(1) 入札日時：平成25年7月6日の午前10時から平成25年7月10日の午前12時まで(日曜日、土曜日及び祝日を除く)

(2) 入札場所：上記7に同じ。

(3) 開札日時：平成25年7月11日 午前10時00分

(4) 開札場所：〒903-0213 沖縄県中頭郡西原町字千原1番地
琉球大学本部管理棟2階第一研修室

(5) その他：紙入札方式による競争入札の執行に当たっては、国立大学法人琉球大学長により競争参加資格があることが確認された旨の通知書の写しを持参すること。

12 入札方法等

(1) 入札書は、電子入札システムにより提出すること。ただし、国立大学法人琉球大学長の承諾を得た場合は、上記7に持参すること。郵送又は電送(ファクシミリ)による入札は認めない。

(2) 落札決定に当たっては、入札書に記載された金額に当該金額の100分の5に相当する額を加算した金額(当該金額に1円未満の端数があるときは、その端数金額を切り捨てた金額)をもって落札価格とするので、入札者は、消費税及び地方消費税に係る課税事業者であるか免税事業者であるかを問わず、見積もった契約希望金額の105分の100に相当する金額を入札書に記載すること。

(3) 入札執行回数は、原則として2回を限度とする。

(4) 開札をした場合において、競争加入者の入札のうち予定価格の制限に達した価格の入札がないときは、再度の入札を行うことがある。ただし、直ちに再度の入札を行うことができないときは、国立大学法人琉球大学長が指定する日時において再度の入札を行う。

(5) 電子入札システムでの再度入札書の受付時間は30分間を基準として設定する。なお、再度入札書受付開始予定日時等、各日時情報は電子入札システムの再入札通知書により行う。

13 入札保証金及び契約保証金

(1) 入札保証金 免除。

(2) 契約保証金 納付(有価証券等の提出又は銀行、国立大学法人琉球大学長が確実と認める金融機関若しくは保証事業会社(公共工事の前払金保証事業に関する法律(昭和27年法律第184号)第2条第4項に規定する保証事業会社をいう。)の保証をもって契約保証金の納付に代えることができ、公共工事履行保証証券による保証を付し、又は履行保証保険契約の締結を行った場合は、契約保証金を免除するものとする。)

14 工事費内訳書の提出

(1) 第1回の入札に際し、第1回の入札書に記載される入札金額に対応した工事費内訳書の提出を求める。

- (2) 工事費内訳書の様式は自由であるが、記載内容は最低限、数量、単価、金額等を明らかにすること。
- (3) 入札参加者は押印（電子入札システムにより工事費内訳書を提出する場合を除く。）及び記名を行った工事費内訳書を提出しなければならないが、国立大学法人琉球大学長（補助者を含む。）が提出された工事費内訳書について説明を求めることがある。また、工事費内訳書が、別表1各項に該当する場合については、競争加入者心得第32第12号に該当する入札として、原則として当該工事費内訳書提出者の入札を無効とする。 入札後、落札業者が不良・不的確な業者と疑われるに至った場合及び低入札価格調査を行う場合並びに当該工事において談合があると疑うに足る事実があると認められた場合においては、提出された工事費内訳書の内容を確認するものとする。なお、談合があると疑うに足る事実があると認められた場合には、必要に応じ工事費内訳書を公正取引委員会に提出するものとする。
- (4) 工事費内訳書は、参考図書として提出を求めるものであり、入札及び契約上の権利義務を生じるものではない。

15 開札

開札は、電子入札システムにより行うこととし、入札事務に関係のない職員を立ち合わせて行う。

ただし、国立大学法人琉球大学長の承諾を得て、入札参加者が紙による入札を行う場合には、工事費内訳書は表封筒と入札書を入れた中封筒の間に入れて、表封筒及び中封筒に各々封緘をして提出すること。

また、入札参加者が紙による入札を行う場合には、当該紙による入札参加者は開札時に立ち会うこと。

1回目の開札に立ち会わない紙による入札参加者は、再度入札を行うこととなった場合には再度入札を辞退したものとして取り扱う。

16 入札の無効

入札公告に示した競争参加資格のない者のした入札、申請書又は資料に虚偽の記載をした者のした入札並びに別冊競争加入者心得等において示した条件等入札に関する条件に違反した入札は無効とし、無効の入札を行った者を落札者としていた場合には落札決定を取り消す。

なお、国立大学法人琉球大学長により競争参加資格のある旨確認された者であっても、開札の時に上記4に掲げる資格のない者は競争参加資格のない者に該当する。

~~また、「低入札価格調査対象工事に係る特別重点調査の試行について」（平成21年3月31日大臣官房文書施設企画部長通知）及び「低入札価格調査対象工事に係る特別重点調査の試行について」の一部改正について」（平成21年6月2日付け21文科施第6109号文書施設企画部長通知）に基づき特別重点調査を受ける入札者が提出期限までに別添の「特別重点調査資料等作成要領」に基づき作成した資料等の提出を行わない場合、資料等の提出後における入札者の責任者からの事情聴取に応じない場合など特別重点調査に協力しない場合は、競争加入者心得第35に違反するものとして、入札に関する条件に違反した入札としてその入札を無効とするものとする。~~

17 落札者の決定方法

- (1) 国立大学法人琉球大学会計実施規程第20条の規定に基づいて作成された予定価格の制限の範囲内で有効な入札を行った者のうち、評価値の最も高い者を落札者とする。ただし、落札者となるべき者の入札価格によっては、その者により当該契約の内容に適合した履行がなされないおそれがあると認められるとき、又はその者と契約を締結することが公正な取引の秩序を乱すことと

なるおそれがある著しく不相当であると認められるときは、予定価格の制限の範囲内の価格をもって入札した他の者のうち評価値が最も高い者を落札者とすることがある。

- (2) 落札者となるべき者の入札価格が国立大学法人琉球大学会計実施規程第31条に基づく価格（以下「最低基準価格」という。）を下回る場合は、国立大学法人琉球大学会計実施規程第32条の調査（低入札価格調査）を行うものとする。

なお、最低基準価格の詳細については別紙「最低基準価格を下回った場合の取扱いについて」の1を参照すること。

18 最低基準価格を下回った場合の措置

最低基準価格を下回って入札が行われた場合は、入札を「保留」とし、契約の内容が履行されないおそれがあると、認めるか否かについて、入札者から事情聴取、関係機関への意見照会等の調査を行い、落札者の決定をする。この調査期間に伴う当該工事の工期延期は行わない。

~~なお、入札価格が最低基準価格を下回り、かつ、入札価格の積算内訳である費目別金額を予定価格の積算の前提とした費目別金額で除して得た割合が一定割合（直接工事費については75%、共通仮設費については70%、現場管理費については70%、一般管理費等については30%のいずれかに該当）を下回る入札をした者については、特別重点調査を実施する。~~

~~また、特別重点調査においては、最低基準価格を下回り、かつ上記に示す一定割合を下回る入札をした複数の者について並行して調査を行うことがある。特別重点調査の詳細については、別紙「最低基準価格を下回った場合の取扱いについて」を参照すること。~~

19 配置予定監理技術者の確認

落札者決定後、CORINS等により配置予定の監理技術者の専任制違反の事実が確認された場合には、契約を結ばないことがある。なお、病休・死亡・退職等極めて特別な場合でやむを得ないとして承認された場合の外は、申請書の差替えは認められない。病気等特別な理由により、やむを得ず配置技術者を変更する場合は、上記4(5)に掲げる基準を満たし、かつ当初の配置予定技術者と同等以上の者を配置しなければならない。

20 契約書作成の要否等

別紙契約書（案）により、契約書を作成するものとする。

国立大学法人琉球大学長が契約の相手方とともに契約書に記名押印しなければ、当該契約は確定しないものとする。

21 支払条件

請負代金は、請求に基づき3回以内に支払うものとする。（前払い金及び中間前払金を含む）

22 工事保険

受注者は、工事の目的物及び工事材料について建設工事保険契約をするものとする。

23 非落札理由の説明

- (1) 非落札者のうち、落札者の決定結果に対して不服がある者は、落札者決定の公表を行った日の翌日から起算して5日（休日を含まない。）以内に、書面により、国立大学法人琉球大学長に対して非落札理由についての説明を求めることができる。

① 提出先 : 上記7に同じ。

- ② 提出方法： 持参又は郵送（書留郵便に限る。）により提出するものとする。
- (2) 国立大学法人琉球大学長は、説明を求められたときは、説明を求めることができる最終日の翌日から起算して5日（休日を含まない。）以内に書面により回答する。

24 再苦情申立て

- (1) 国立大学法人琉球大学長からの競争参加資格がないと認めた理由の説明に不服がある者は、上記9(2)の回答を受けた日の翌日から起算して7日（土曜日、日曜日及び祝日を除く。）以内に書面により国立大学法人琉球大学長に対して、再苦情の申立てを行うことができる。当該再苦情申し立てについては、入札監視委員会が審議を行う。
- (2) 提出場所及び再苦情申立に関する手続等を示した書類等の入手先は、上記7に同じ。

25 関連情報を入手するための照会窓口

上記7に同じ。

26 その他

- (1) 契約の手続きにおいて使用する言語及び通貨は、日本語及び日本国通貨に限る。
- (2) 入札参加者は、別冊競争加入者心得及び別冊契約書（案）を熟読し、競争加入者心得を遵守すること。競争加入者心得等は国立大学法人琉球大学施設運営部ホームページ（<http://www.sisetu.jim.u-ryukyu.ac.jp/>）にて閲覧するものとする。ホームページが閲覧出来ない場合は、上記7にて受領すること。
- (3) 申請書又は資料に虚偽の記載をした場合においては、指名停止措置要領に基づく指名停止を行うことがある。
- (4) 落札者は、上記8(1)の資料に記載した配置予定の技術者を当該工事の現場に配置すること。
- (5) 本工事に経常建設共同企業体又は事業共同組合として、申請を行った場合は、単体有資格者として申請を行うことはできない。
- (6) 入札説明書等を入手した者は、これを本入札手続き以外の目的で使用してはならない。
- (7) 障害発生時及び電子入札システム操作等の問合せ先は次のとおりとする。
- ① システム操作・接続確認等の問合せ先
文部科学省電子入札システムヘルプデスク 電話：050-5546-8368
 - ② ICカードの不具合等発生等の問合せ先
取得しているカードの認証機関
ただし、技術提案書、応札等の締め切り時間が切迫している場合など、緊急を要する場合は、上記7に連絡すること。
- (8) 図面等については、平成25年6月28日までに上記ホームページの調達関連情報に掲載する。但し、場合によっては実費負担で購入することもある。
- (9) 本工事は、数量公開の対象工事であり、予定価格のもととなる工事費内訳書等から単価及び金額等を削除するなどの加工・編集を施したもの（以下「数量書」という。）を参考資料（参考数量）として公開、提供する。数量書は、見積を行うために必要な図面及び仕様書の交付と同時に公開し、その提供方法は入札説明書の交付と同様とする。
- この数量書に対する質問がある場合においては、次により提出するものとする。
- なお、入札説明書等に対する質問書と数量書に対する質問書は区別して提出するものとする。
- また、数量書に対する質問において、数量の差異等に係わる質問については、差異の根拠となる数量を算出した過程を示す資料も併せて提出するものとする。

- ① 提出期間：平成25年6月29日から平成25年7月2日（必着）まで。持参する場合は、上記期間の日曜日、土曜日及び祝日を除く毎日の午前10時から午後5時まで。
- ② 提出先：上記7に同じ。
- ③ 提出方法：郵送（書留郵便に限る。）又は持参により提出するものとする。
- ④ 様式：質問書に同じ。
- ⑤ 回答書：数量に対する質問書への回答書は、上記7の掲示板及び国立大学法人琉球大学施設運営部ホームページ（<http://www.sisetu.jim.u-ryukyu.ac.jp/>）の調達関連情報にて閲覧に供する。
- ⑥ 回答期間：平成25年7月5日から平成25年7月9日まで（日曜日、土曜日及び祝日を除く）の午前10時から午後5時まで。

~~(10) 上記1-8に示した特別重点調査を受けた者との契約については、その契約の保証については請負代金額の10分の3以上とし、前金払の割合については請負代金額の10分の2以内とする。なお、この場合においては、琉球大学王事請負契約要領別記第1号の王事請負契約基準第4第2項及び第5項中「10分の1」を「10分の3」とし、同基準第3-4第1項中「10分の4」を「10分の2」とし、第5項、第6項及び第7項もこれに準じて割合を変更する。~~

競争参加資格確認提出書類一覧

1. (別記様式1) 紙入札方式参加承諾願 (紙入札希望の業者のみ)
2. (別記様式2) 競争参加資格確認申請書 (電子入札システムを通しての競争参加資格確認申請の場合は提出しなくともよい。提出する場合は、下部に記載されている注意書きを削除すること。)
3. (別紙1) 施工計画 (簡易型)
4. (別紙2) 同種工事の施工実績
5. (別紙3) 工事成績
6. (別紙4) 配置予定技術者の資格及び工事経験
7. (別紙5) 事故及び不誠実な行為
8. 一般競争 (指名競争) 参加資格認定通知書の写し
9. 別紙2, 別紙4に記載した工事に係るCORINSの写し (競争参加資格の基準として挙げられている場合は必須)
10. 別紙2, 別紙4に記載した工事に記載した工事に係る契約書の写し
11. 別紙2, 別紙4に記載した工事が競争参加資格の基準を満たしていることを証明できる図面, 特記仕様書等の写し (図面は2, 3枚程度でよい)
12. 別紙4に記載した配置予定技術者の資格を証明できるもの (合格証明書, 免許証等の写し)
13. 自社の社員であることを証明できるもの (健康保険被保険者証の写し等)
14. 別紙1, 3, 5に付随する資料及びその他、各自提出が必要と判断した資料

別記様式1

紙入札方式参加承諾願

1. 工事名 琉球大学（瀬底）熱帯生物圏研究センター実験研究棟新営その他工事
2. 電子入札システムでの参加ができない理由（必須）

上記工事は、電子入札対象案件ではありますが、今回は当社においては上記理由により電子入札システムを利用したの参加が出来ないため、今回に限り紙入札方式での参加を希望いたします。

国立大学法人琉球大学長
大 城 肇 殿

平成 年 月 日

住 所
商号又は名称
代表者氏名

印

競争参加資格確認申請書

平成 年 月 日

国立大学法人琉球大学長

大 城 肇 殿

住 所

商号又は名称

代表者氏名

印

平成25年6月5日付けで公告のありました琉球大学（瀬底）熱帯生物圏研究センター実験研究棟新営その他工事に係る競争参加資格について確認されたく、下記の書類を添えて申請します。

なお、未成年者、被保佐人若しくは被補助人で、契約締結のために必要な同意を得ない者でないこと又は破産者で復権を得ない者でないこと、並びに添付書類の内容については事実と相違ないことを誓約します。

記

- 1 入札説明書8(3)①から⑤に定める内容を記載した書面（別紙1～5）
- 2 上記内容を証明する図面、CORINS等の写し

以上

注) なお、返信用封筒として、表に申請書の住所・氏名を記載し、簡易書留料金分を加えた所定の料金（430円）の切手を貼った長3号封筒を申請書とあわせて提出してください。ただし、電子入札システムで申請を行った場合は、不要です。

施 工 計 画 （簡易型）
（琉球大学（瀬底）熱帯生物圏研究センター実験研究棟新営その他工事）
会社名： _____

①施工上配慮すべき事項について

【目的】

本工事を行う実験場は本島北部・瀬底島の沿岸部に位置し、熱帯・亜熱帯における生物及び環境に関する研究を行っている。

上記の研究内容もあり、又、海にも近い為、工事中における敷地内及び周辺の環境に配慮した施工計画の提案を求める。

【提案内容】

（1）工事現場における環境配慮の方針、作業上の配慮事項について

注 1 本項目については合計で A 4 版 1 頁以内 で簡潔に記述すること（枚数には注 2 の説明図は含まない）。

注 2 必要に応じて説明図（A 4 版とし、ページ番号、会社名、評価項目を記載のこと）を添付すること。

注 3 本項目については、全者が提案すること。

注 4 提案内容は具体的なものとし、5 提案までとする。

同種工事の施工実績
 (琉球大学(瀬底)熱帯生物圏研究センター実験研究棟新営その他工事)
 会社名: _____

競争参加資格		<p>平成15年度以降に、元請けとして完成・引渡しが完了した、①の基準を満たす工事を施工した実績を有すること（共同企業体の構成員としての実績は、出資比率が20%以上の場合のものに限る。）。</p> <p>① 鉄筋コンクリート造で2階建て以上かつ、延べ床面積700㎡以上の新営工事を施工した実績を有すること。</p>
工 事 名 称 等	工事名称	
	発注者名	
	施工場所	(都道府県名・市町村名)
	契約金額	(千円単位)
	工期	平成 年 月 日～平成 年 月 日
	受注形態等	単体 / 共同企業体 (出資比率 %)
工 事 概 要	建物用途	
	構造・階数	
	建物規模	(㎡)
	工事内容	<p>(記載例)</p> <p>・○○棟新営工事</p> <p>※ 競争参加資格の条件を満たす工事内容であることがわかるように記載すること。</p>
	CORINS登録の有無	有 (CORINS登録番号) ・ 無

工 事 成 績

(琉球大学 (瀬底) 熱帯生物圏研究センター実験研究棟新営その他工事)

会社名: _____

i) 工事成績の平均点

以下の様式に従い、工事成績の平均点を算出する。

工事成績相互利用登録発注機関	実績なし 実績なしの場合は○で囲む	
	平成 2 3 年度	平成 2 4 年度
a : 各年度の工事件数	a 1=	a 2=
b : 各年度の工事成績の合計点数	b 1=	b 2=
x : 各年度の平均点 $X = b / a$	x 1=	x 2=
y : 過去 2 年間の平均点 $y = (b 1 + b 2) / (a 1 + a 2)$	y =	

注 1 各年度の平均点及び過去 2 年間の平均点の算出にあたっては、小数点以下第 2 位を四捨五入する。

注 2 工事成績評定の通知書の写しを年度毎に整理して添付すること。

ii) 工事の品質に関わる重大な問題の有無

以下の様式に従い、文部科学省、所管独立行政法人及び国立大学法人等に、平成 2 3 年度以降に完成・引渡しを行った工事目的物で、引渡し後に、工事の品質に関わる重大な問題が発生した事例についての有無を記載すること。また、判断できない事例がある場合は、有・無欄は選択せず、その事例について具体的かつ簡潔に記載すること。

重大な問題が発生した事例	有 ・ 無
--------------	-------

○事 例

工事名	発注者		
完成年月日	平成 年 月 日	引渡年月日	平成 年 月 日
具体的な内容 (発生時期, 発生場所, 内容, 原因, 対応状況等)			

注 1 「重大な問題」とは、以下のア)～エ)に記載する事項である。

- ア) 重大な人的被害を生じた事故がある場合
- イ) 重大な人的被害を生ずる蓋然性の高い物的事故が発生したことがある場合
- ウ) ア) 又はイ) の事故を生ずる蓋然性の高い工事目的物の欠陥が発見された場合
- エ) 上記の他、安全性に係る不具合が、数ヶ月にわたり改善されず繰り返された場合

配置予定技術者の資格及び工事経験
 (琉球大学 (瀬底) 熱帯生物圏研究センター実験研究棟新営その他工事)
 会社名: _____

氏名	主任 (監理) 技術者	
法令による資格・免許	(例) 1級建築施工管理技士 (取得年及び登録番号) 監理技術者資格 (取得年及び登録番号)	
競争参加資格	平成15年度以降に、元請けとして完成・引渡し完了した、①の基準を満たす工事を施工した実績を有すること (共同企業体の構成員としての実績は、出資比率が20%以上の場合のものに限る。) ① 鉄筋コンクリート造で2階建て以上かつ、延べ床面積700㎡以上の新営工事を施工した実績を有すること。	
工事経験の概要	工事名称	
	発注者名	
	施工場所	(都道府県名・市町村名)
	契約金額	(千円単位)
	工期	平成 年 月 日 ~ 年 月
	従事役職	監理技術者・主任技術者・現場代理人・その他
	建物用途	
	構造・階数	
	建物規模	
工事内容	(記載例) ・〇〇棟新営工事 ※ 競争参加資格の条件を満たす工事内容であることがわかるように記載すること。	
CORINS登録	有(CORINS登録番号)・無	
配置予定主任 (監理) 技術者の現在の他工事従事状況	工事名	
	工期	

事 故 及 び 不 誠 実 な 行 為
(琉球大学 (瀬底) 熱帯生物圏研究センター実験研究棟新営その他工事)
会社名: _____

1. 営業停止

沖縄県内において受けた営業停止措置のうち、平成25年1月10日（入札日の6ヶ月前）以降に期間が終了したものを全て記載すること。	
措置を行った機関	営業停止の期間
(記載例) 国土交通省九州地方整備局	(記載例) 平成25年1月23日から平成25年4月22日 (3ヵ月)

2. 指名停止

全国又は九州・沖縄地区において受けた文部科学省による指名停止措置のうち、平成25年1月10日（入札日の6ヶ月前）以降に期間が終了したものを全て記載すること。	
措置を行った機関	指名停止の期間
(記載例) 文部科学省	(記載例) 平成25年1月23日から平成25年4月22日 (3ヵ月)

注 営業停止及び指名停止の通知書の写しを添付すること。

工事成績相互利用登録機関（平成 25 年 1 月 4 日現在）

中央官庁	発注機関・部署等
衆議院	衆議院庶務部営繕課及び電気施設課
参議院	参議院事務局管理部営繕課及び電気施設課
国立国会図書館	国立国会図書館総務部会計課及び国立国会図書館関西館総務課
最高裁判所	最高裁判所及び各高等裁判所
内閣府 (内閣官房)	内閣府大臣官房会計課 内閣総務官室(会計担当) 沖縄総合事務局開発建設部営繕課
警察庁	警察庁長官官房会計課 警察大学校、科学警察研究所、皇宮警察本部、各管区警察局、各管区警察学校、北海道警察情報通信部及び東京都警察情報通信部 警視庁及び各道府県警察本部の発注に係る工事のうち支出負担行為担当官が発注するもの
法務省	法務省大臣官房施設課及び各法務局、検察庁、行刑施設、少年施設、鑑別所、観察所、入国管理局、公安調査局
外務省	大臣官房会計課
文部科学省	文部科学省 国立大学法人等
厚生労働省	厚生労働省
農林水産省	農林水産省大臣官房経理課
国土交通省	大臣官房官庁営繕部、地方整備局(営繕部及び営繕事務所)及び北海道開発局営繕部 航空局航空安全・保安対策課(旧技術企画課、旧建設課を含む。)、地方航空局空港部建築室及び機械課並びに航空交通管制部施設運用管理官(旧施設課を含み、旧航空灯火・電気技術室を除く。)
環境省	自然環境局、各国民公園等管理事務所、各地方環境事務所、各都道府県の自然公園等事業担当部(局)(環境省から施行委任したものに限る)
防衛省	北海道、東北、北関東、南関東、近畿中部、中国四国、九州、沖縄各防衛局(旧防衛施設局を含む。)及び帯広、東海、熊本各防衛支局(旧防衛施設支局を含む。)

数量公開の説明書

工事名：琉球大学（瀬底）熱帯生物圏研究センター実験研究棟新営その他工事

1. 数量公開とは

工事における数量公開とは、予定価格のもととなる工事費内訳書等から単価及び金額等を削除するなどの加工・編集を施したもの（以下「数量書」という。）を、入札参加者等に対し参考資料として公開，提供するものである。

2. 提供する数量書について

- ・~~数量公開にあたり提供する数量書は紙媒体とする。~~
- ・数量公開にあたり提供する電子データは次のとおりとする。
 - ①「数量公開の説明書」PDF形式 ※本紙
 - ②「数量書」PDF形式
 - ③~~「数量書」CSV形式~~

3. 数量の取扱いについて

数量書は、発注者の工事に関する積算の透明性，客観性，妥当性の確保とともに，入札参加者等の積算，工事費内訳書の作成の効率化に資するために公開，提供するものであり，琉球大学が定めた工事請負契約要領 別記第1号の工事請負契約基準第1に定める設計図書ではなく，参考資料（参考数量）として取扱うこととする。

4. 数量書について

(1) 数量書の内容及び公開範囲

数量書は、予定価格のもととなる工事費内訳書から単価及び金額等を削除するなどの加工・編集を施したものとし，原則として全数量を公開範囲とする。

また，工事費内訳書において，数量を一式としている項目の数量を記載した明細書についても，同様の扱いとする。

ただし，軽微なものや任意仮設に係わる数量を記載した明細書については除くものとする。

(2) 数量書の構成

数量書の構成及び項目は，次の基準に基づき作成している。

- ・公共建築工事内訳書標準書式（建設工事編）（統一基準）
- ~~公共建築工事内訳書標準書式（設備工事編）（統一基準）~~

(3) 数量書の数量

数量書の数量は，次の基準に基づき作成している。

- ・公共建築数量積算基準（統一基準）
- ~~公共建築設備数量積算基準（統一基準）~~

(4) 数量書の共通費積算

数量書における共通費積算は，次の基準に基づき作成している。

- ・公共建築工事積算基準（統一基準）

5. 数量書に対する質問について

- (1) 本数量書に対して質問がある場合においては，入札説明書の「26その他(9)」に従い質問書を提出すること。ただし，入札説明書等に対する質問書とは区別した質問書とすること。

なお，数量書に対する質問において，数量の差異等に係わる質問については，差異の根拠となる数量を算出した過程を示す資料も併せて提出するものとする。

- (2) (1)の質問に対する回答は，入札説明書の「26その他(9)」に従い閲覧に供する。

別表 1

工事費内訳書の確認事項

1 未提出であると認められる場合（未提出であると同視できる場合を含む。）	(1)	内訳書の全部又は一部が提出されていない場合
	(2)	内訳書とは無関係な書類である場合
	(3)	他の工事の内訳書である場合
	(4)	白紙である場合
	(5)	内訳書に押印が欠けている場合（電子システムにより工事費内訳書が提出される場合を除く。）
	(6)	内訳書が特定できない場合
	(7)	他の入札参加者の様式を入手し、使用している場合
2 記載すべき事項が欠けている場合	(1)	内訳の記載が全くない場合
	(2)	入札説明書又は競争参加資格確認通知書に指示された項目を満たしていない場合
3 添付すべきではない書類が添付されていた場合	(1)	他の工事の内訳書が添付されていた場合
4 記載すべき事項に誤りがある場合	(1)	発注者名に誤りがある場合
	(2)	発注件名に誤りがある場合
	(3)	提出業者名に誤りがある場合
	(4)	内訳書の合計金額が入札金額と大幅に異なる場合
5 その他未提出又は不備がある場合		

最低基準価格を下回った場合の取扱いについて

- 1 国立大学法人琉球大学会計実施規程（以下実施規程）第31条に基づく最低基準価格を下回る価格で入札を行った者に対し、実施規程第32条の調査（低入札価格調査）を実施する。

ここで、最低基準価格は、予定価格算出の基礎となった次に掲げる額の合計額に、100分の105を乗じて得た額とする。ただし、その額が予定価格に10分の9を乗じて得た額を超える場合にあっては予定価格に10分の9を乗じて得た額とし、予定価格に10分の7を乗じて得た額に満たない場合にあっては予定価格に10分の7を乗じて得た額とする。

- (1)（統一基準における）直接工事費の額に10分の9.35を乗じて得た額
 - (2)（統一基準における）共通仮設費の額に10分の9を乗じて得た額
 - (3)（統一基準における）現場管理費の額に10分の8を乗じて得た額
 - (4)（統一基準における）一般管理費等の額に10分の5.5を乗じて得た額
- 2 入札の結果、基準価格を下回る入札が行われた場合には、入札者に対して「保留」と宣言し、実施規程第32条の規定に基づき調査を実施する。

- 3 低入札価格調査においては、次のような内容につき、入札者からの事情聴取、関係機関への照会等の調査を行う。

- (1) その価格により入札した理由
- (2) 契約対象工事附近における手持工事の状況
- (3) 契約対象工事に関連する手持工事の状況
- (4) 契約対象工事箇所と入札者の事務所、倉庫等との関連（地理的条件）
- (5) 手持資材の状況
- (6) 資材購入先及び購入先と入札者との関係
- (7) 手持機械数の状況
- (8) 労務者の具体的供給見通し
- (9) 過去に施工した公共工事名及び発注者
- (10) 経営内容
- (11) (1)から(10)までの事情聴取した結果についての調査確認
- (12) (9)の公共工事の成績状況
- (13) 経営状況（取引金融機関、保証会社等への照会を行う。）
- (14) 信用状況（建設業法違反の有無、貸金不払いの状況、下請代金の支払遅延状況、その他）
- (15) その他必要な事項

工事請負契約書

工事名 : 琉球大学(上原)自家発電設備棟新営その他工事

請負代金額 : 金 220,479,000円也
(うち消費税額及び地方消費税額は金10,499,000円とする。)

発注者 国立大学法人琉球大学 学長 岩 政 輝 男 と受注者 東洋建設株式会社 代表取締役社長 毛利 茂 樹 代理人 東洋建設株式会社沖縄営業所 所長 堀 井 洋 祐 との間において、上記の工事について、上記の請負代金額で次の条項によって請負契約を締結し、信義に従って誠実にこれを履行するものとする。

- 第 1 条 受注者は、別冊の図面、仕様書及び技術提案書に基づいて、工事を完成するものとする。
第 2 条 工事は沖縄県中頭郡西原町字上原207番地(琉球大学上原団地構内)において施工する。
第 3 条 着工時期は、平成24年7月19日とする。
第 4 条 完成期限は、平成24年12月26日とする。
第 5 条 契約保証金は、請負代金の10分の1以上の契約保証金を納めるものとする。ただし、有価証券等の提供又は金融機関若しくは保証事業会社の保証をもって契約保証金の納付に代えることができる。また、公共工事履行保証証券による保証を付し、又は履行保証保険の締結を行った場合は、契約保証金を免除する。
第 6 条 受注者は、工事の目的物及び工事材料について建設工事保険契約を締結するものとする。
第 7 条 請負代金(前払金及び中間前払金を含む。)は、受注者からの適法な請求に基づき3回以内に支払うものとする。
第 8 条 請負代金については、金88,191,600円以内の額を前払金として前払するものとする。この支払いは、請求書及び保証事業会社の保証証書を受領後、本学の定める日に支払うものとする。
第 9 条 請負代金については、工期が2分の1を経過し、工事の進捗額が当該契約額の2分の1以上であり、かつ、工程表によりその時期までに実施すべき工事がすべて行われたときは、金44,095,800円以内の額を中間前払金として前払するものとする。この支払いは、請求書及び保証事業会社の保証証書を受領後、本学が定める日に支払うものとする。
第 10 条 請負代金(前払金及び中間前払金を含む。)の請求書は、琉球大学施設運営部計画整備課に送付するものとする。
第 11 条 完成通知書は、琉球大学施設運営部計画整備課に送付するものとする。
第 12 条 前払金及び中間前払金を除く請負代金の支払いは、検査終了後、本学が定める日に支払うものとする。ただし、特別な事由がある場合はこの限りではない。
第 13 条 解体工事等に要する費用等については、別紙のとおりとする。
第 14 条 この契約についての一般的約定事項は、琉球大学が定めた工事請負契約要領別記第1号の工事請負契約基準によるものとする。
第 15 条 別記の工事請負契約基準第34条第8項、第40第2項、第40第3項及び第46第3項中の遅延利息率は、「年3.1%」である。
第 16 条 この契約について、発注者、受注者間に紛争が生じたときは、琉球大学所在地を所轄区域とする那覇地方裁判所に調停を依頼するものとする。
第 17 条 この契約に定めのない事項について、これを定める必要がある場合は、発注者と受注者とが協議して定めるものとする。

この証として、本書2通を作成し、当事者記名押印の上、各自1通を保有する。

平成24年7月18日

発注者 沖縄県中頭郡西原町字千原1番地
国立大学法人琉球大学
学 長 岩 政 輝 男

受注者 東京都江東区青海二丁目4番24号
東洋建設株式会社
代表取締役社長 毛利 茂 樹

代理人 沖縄県那覇市久米二丁目3番14号
東洋建設株式会社沖縄営業所
所 長 堀 井 洋 祐

(別紙)

建築物に係る新築工事等(新築・増設・修繕・模様替)

1. 分別解体等の方法

工程 との 作業 内容 及び 解体 方法	工程	作業内容	分別解体等の方法(※)
	①造成等	造成等の工事 <input type="checkbox"/> 有 <input type="checkbox"/> 無	<input type="checkbox"/> 手作業 <input type="checkbox"/> 手作業・機械作業の併用
	②基礎・ 基礎ぐい	基礎・基礎ぐいの工事 <input type="checkbox"/> 有 <input type="checkbox"/> 無	<input type="checkbox"/> 手作業 <input type="checkbox"/> 手作業・機械作業の併用
	③上部構造部 分・外装	上部構造部分・外装の工事 <input type="checkbox"/> 有 <input type="checkbox"/> 無	<input type="checkbox"/> 手作業 <input type="checkbox"/> 手作業・機械作業の併用
	④屋根	屋根の工事 <input type="checkbox"/> 有 <input type="checkbox"/> 無	<input type="checkbox"/> 手作業 <input type="checkbox"/> 手作業・機械作業の併用
	⑤建築設備・ 内装材等	建築設備・内装材等の工事 <input type="checkbox"/> 有 <input type="checkbox"/> 無	<input type="checkbox"/> 手作業 <input type="checkbox"/> 手作業・機械作業の併用
	⑥その他 ()	その他の工事 <input type="checkbox"/> 有 <input type="checkbox"/> 無	<input type="checkbox"/> 手作業 <input type="checkbox"/> 手作業・機械作業の併用

※「分別解体等の方法」の欄については、該当がない場合は記載の必要はない。

2. 解体工事に要する費用(直接工事費) 金 _____ 円(税抜き)

3. 再資源化等をする施設の名称及び所在地

特定建設資材廃棄物の種類	施設の名称	所在地

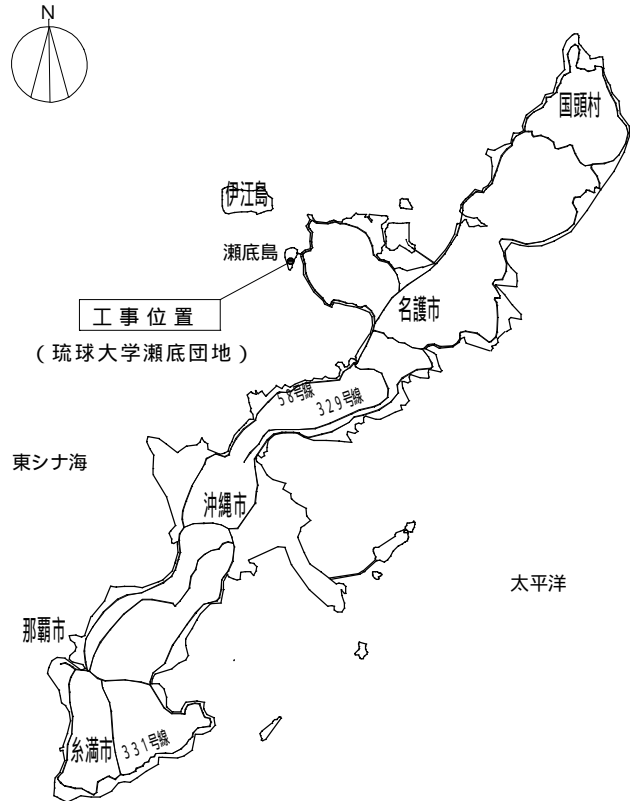
4. 再資源化等に要する費用(直接工事費) 金 _____ 円(税抜き)

(注)・運搬費を含む。

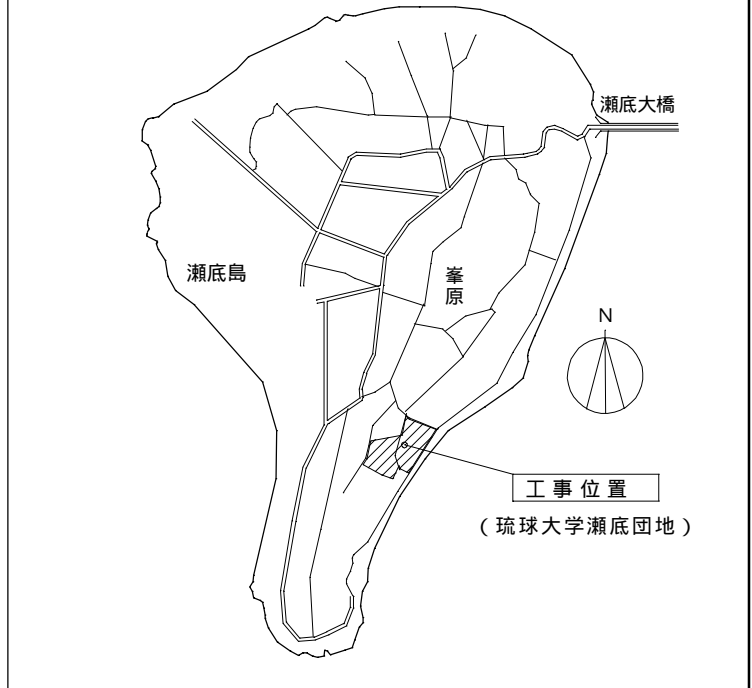
建 築 工 事 概 要 書

	年 度	平成 2 5 年度					配置・案内図等	別図による
	工 事 名	琉球大学（瀬底）熱帯生物圏研究センター実験研究棟新営その他工事					本件に関する照会先	琉球大学施設運営部 施設企画課施設総務係 玉城 均・玉城 俊 TEL 098-895-8177、FAX 098-895-8077
	工 事 場 所	沖縄県国頭郡本部町字瀬底 3 4 2 2 番地 (琉球大学瀬底団地構内)						
	完 成 期 限	平成 2 6 年 3 月 3 1 日 (月)					<p>実験研究棟新築建物は平成 2 6 年 2 月 2 1 日 (金) より発注者が部分使用する。</p> <p>管理宿泊棟の取り壊し時期は新築建物への移動完了後 (平成 2 6 年 3 月 1 日 (土)) 以降とする。</p>	
工 事 範 囲 表	棟 名 称	実験研究棟	管理宿泊棟					
	工 事 種 別	新 築	とりこわし					
	構 造 ・ 階 数	R 3	R 2					
	建 築 面 積	377㎡	637㎡	㎡	㎡	㎡		
	延 面 積	971㎡	960㎡	㎡	㎡	㎡		
概 要 内 容	基 礎	コンクリート杭						
	屋 根	高強度超速硬化ウレタンゴム系塗膜防水						
	建 具	外部：アルミニウム製建具 内部：軽量鋼製建具、木製建具						
	床	ビニル床シート張り、合成樹脂塗床						
	内 壁	つや有合成樹脂エマルジョンペイント塗り						
	天 井	ロックウール化粧吸音板張り、化粧石膏ボード張り						
	外 壁	複層塗材E						
	そ の 他	乗用エレベータ 1 基						

琉球大学瀬底団地位置図



瀬底島拡大図

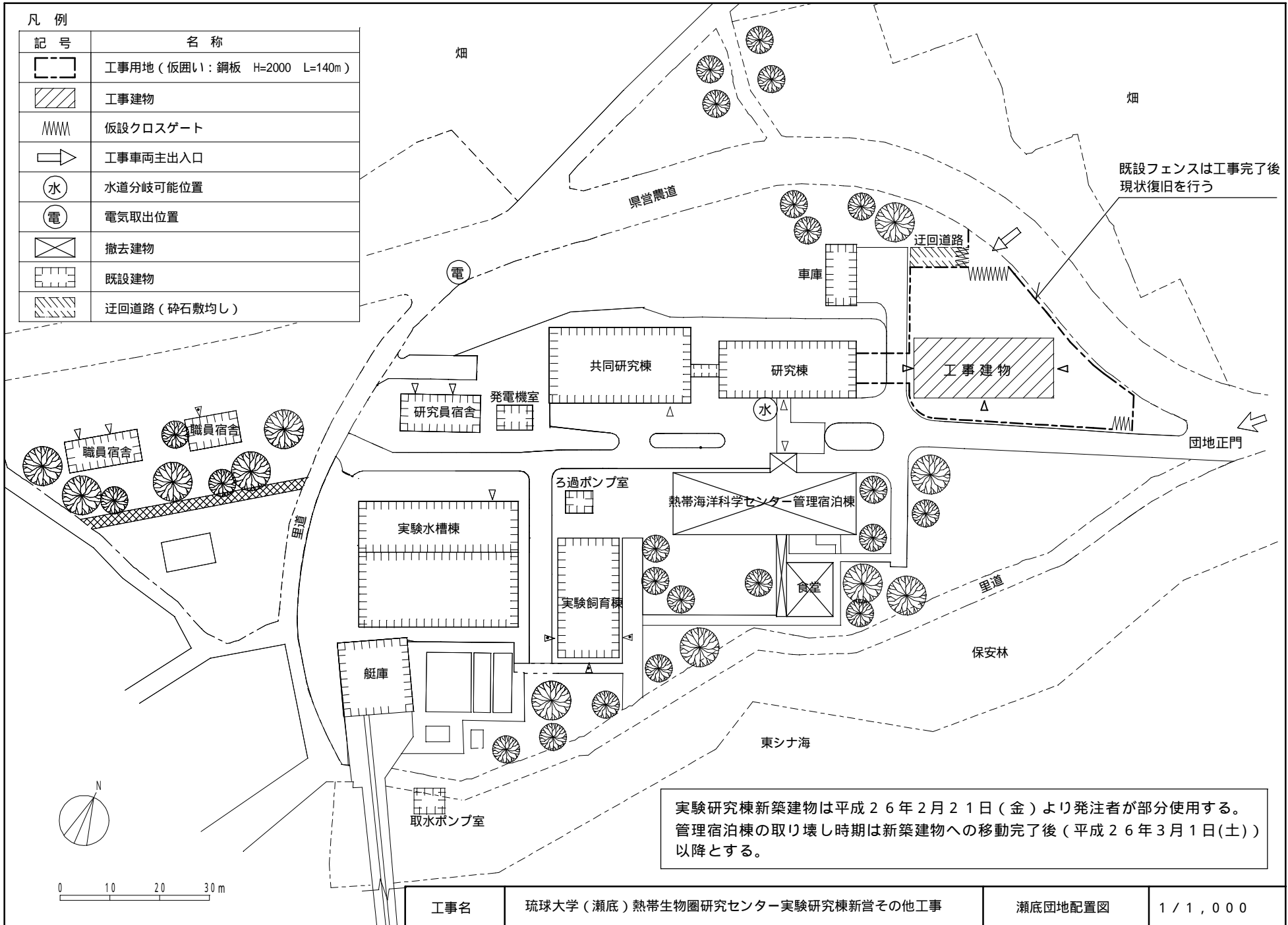


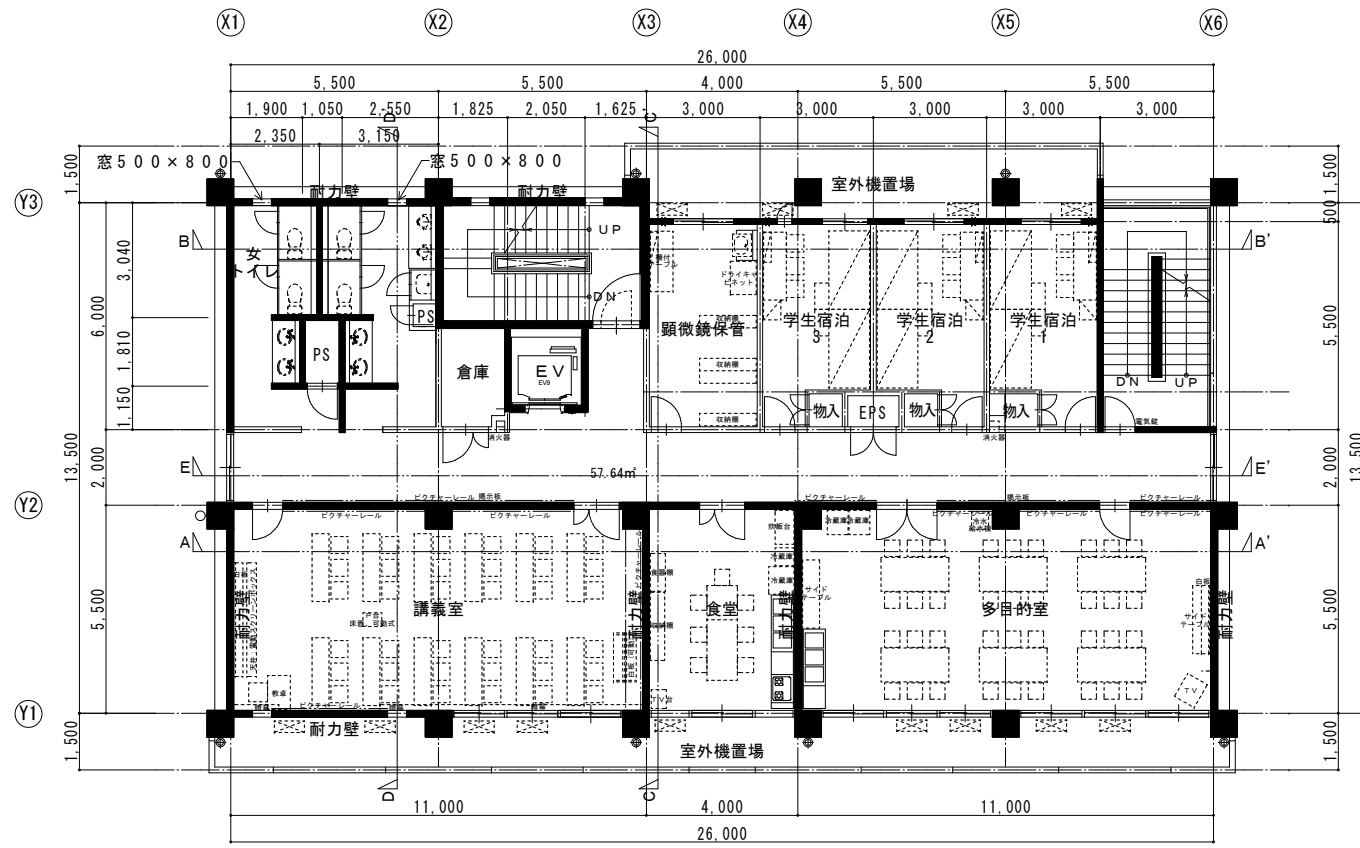
工事名

琉球大学（瀬底）熱帯生物圏研究センター実験研究棟新営その他工事

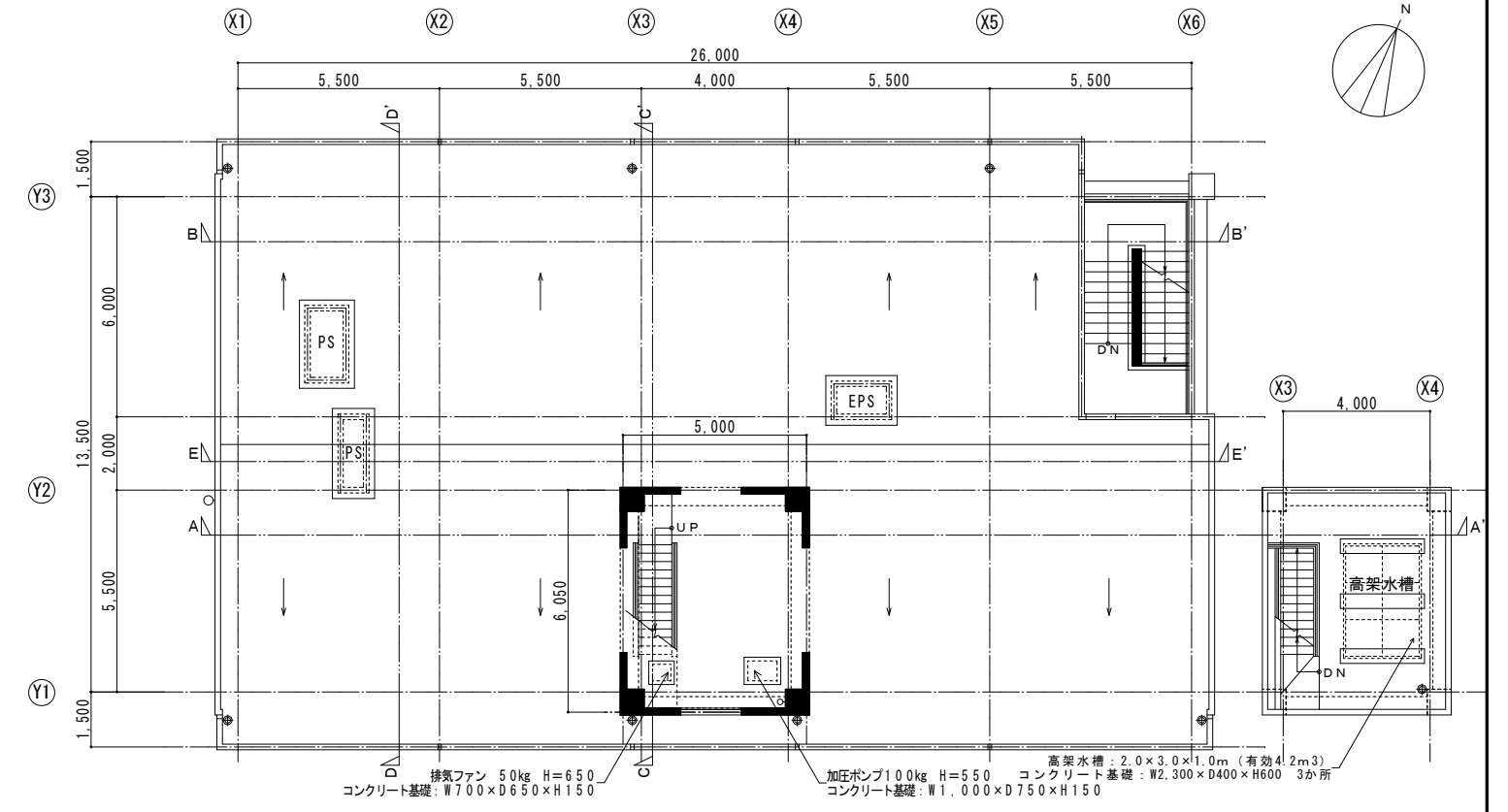
琉球大学瀬底団地案内図

no scale



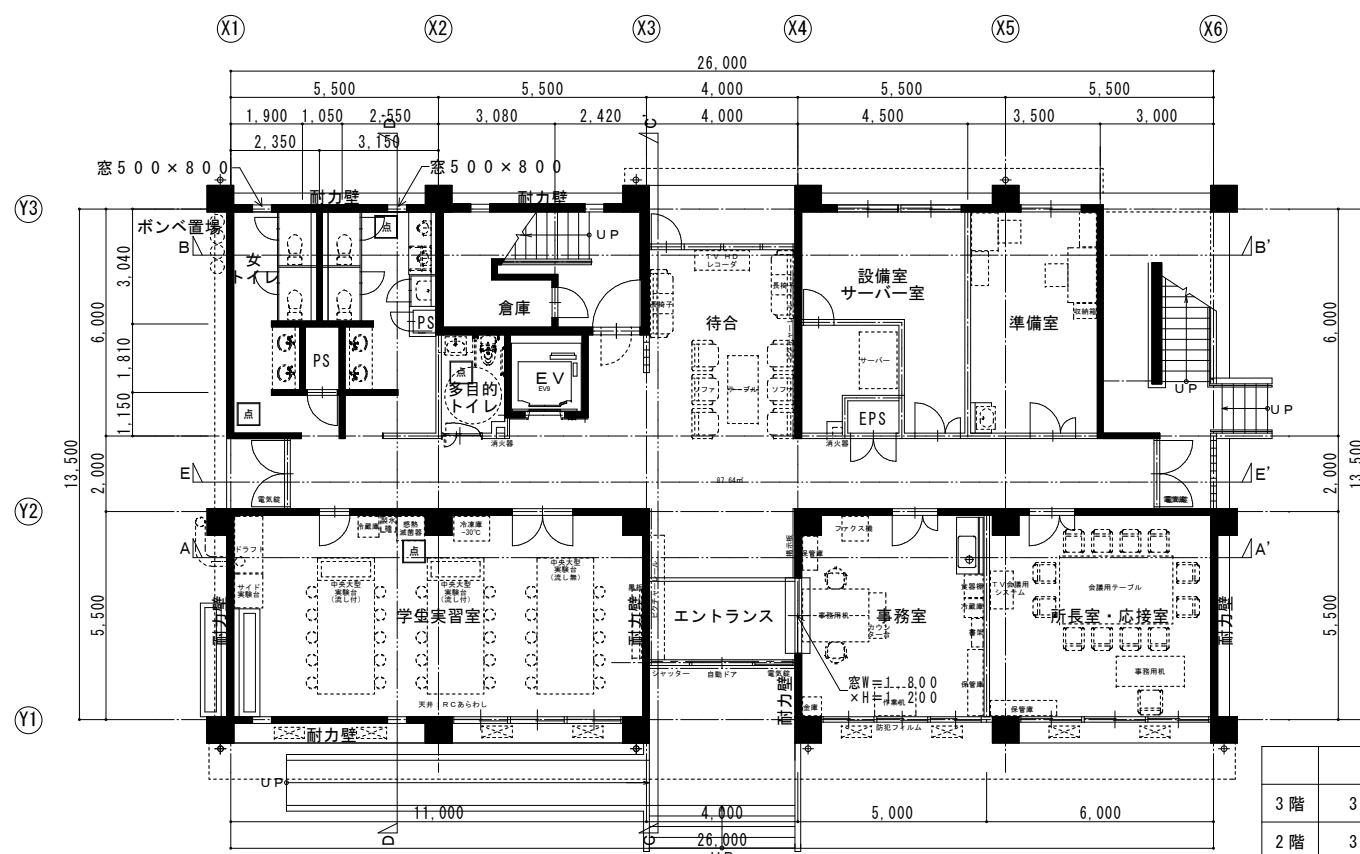


2階平面図 S=1:200 327.00㎡

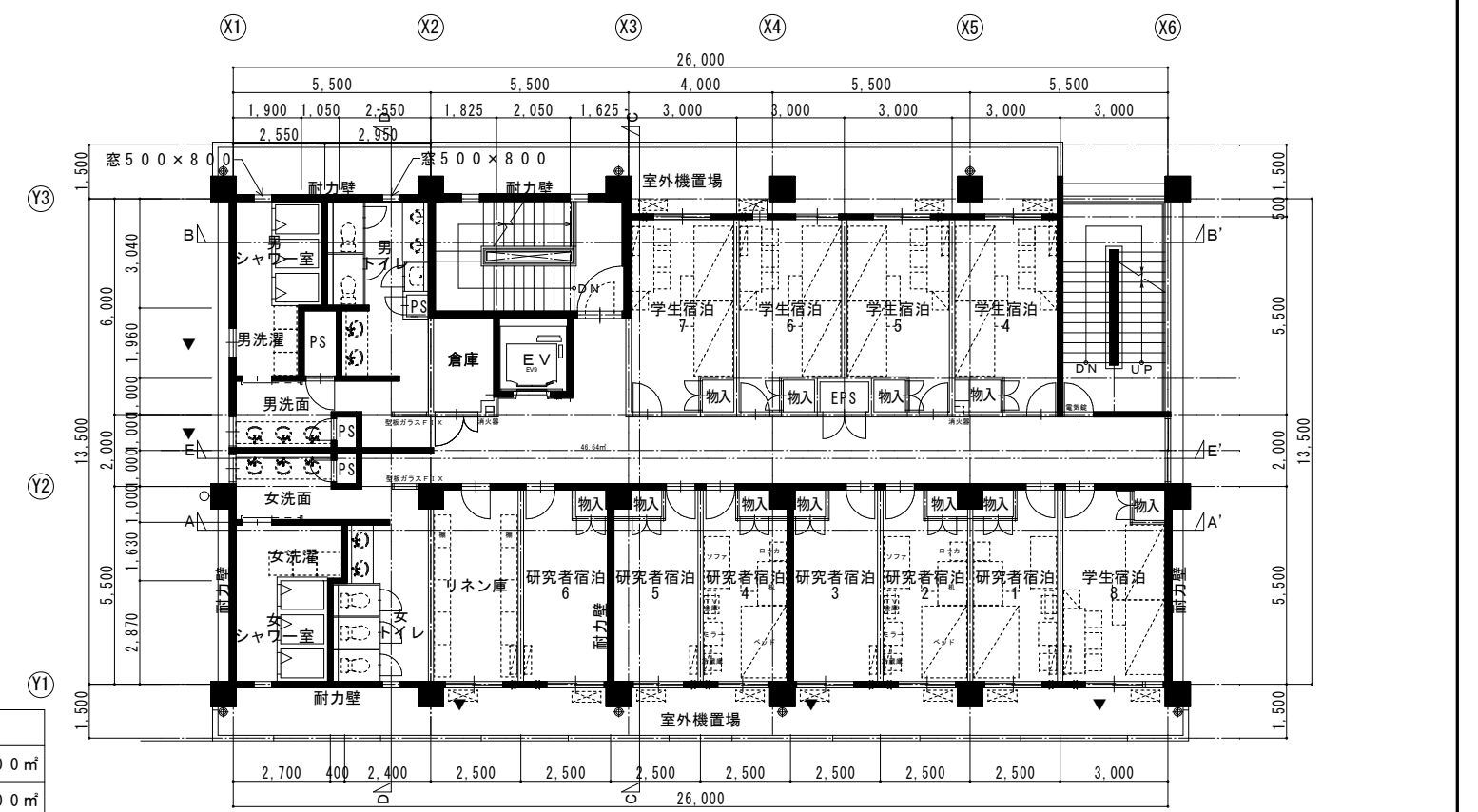


R階平面図 S=1:200

PH階平面図 S=1:200



1階平面図 S=1:200 317.00㎡



3階平面図 S=1:200 327.00㎡

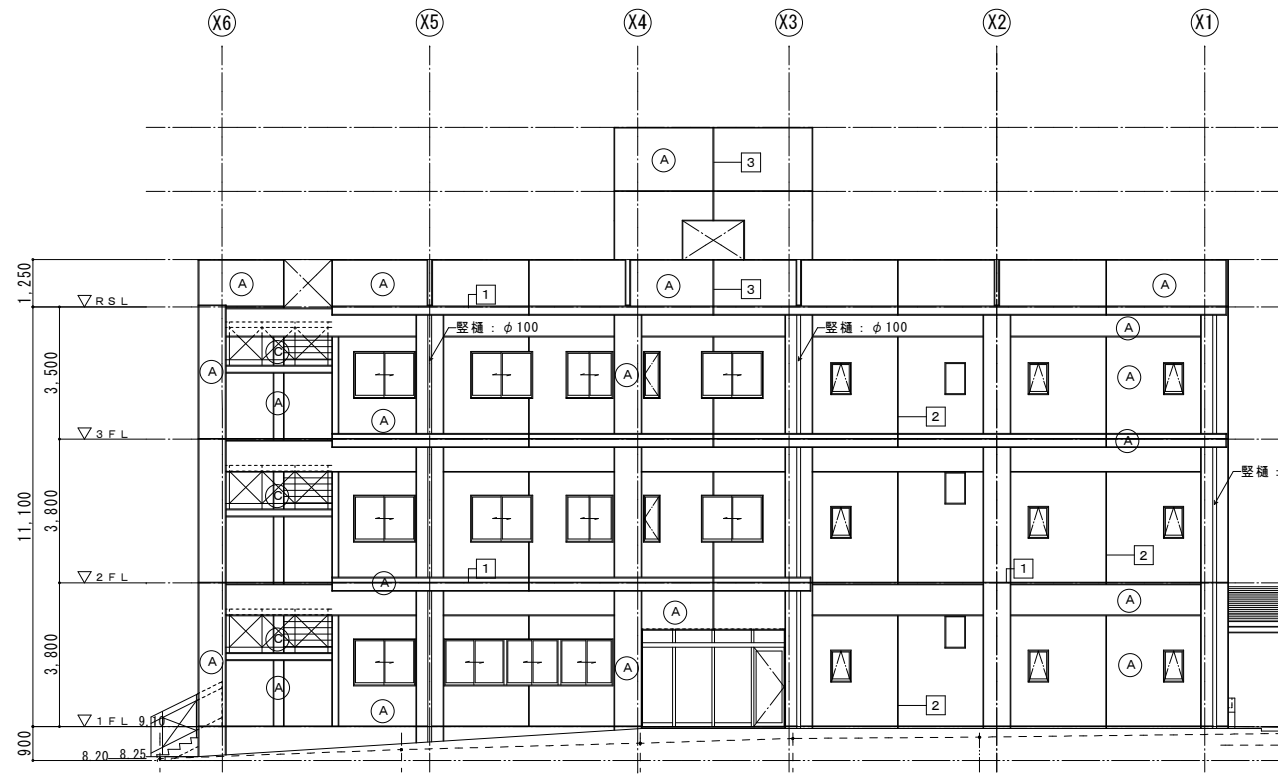
3階	327.00㎡
2階	327.00㎡
1階	317.00㎡
合計	971.00㎡

琉球大学施設運営部

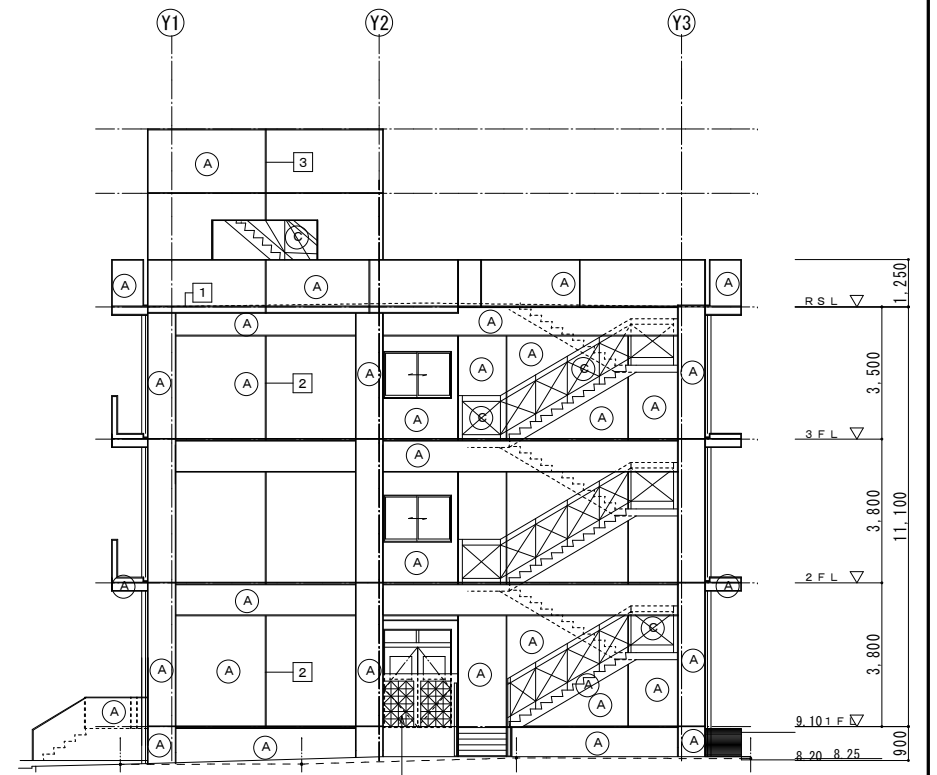
工事名称	琉球大学(瀬底)熱帯生物圏研究センター実験棟新築その他工事	縮尺	A1:S=1/100 A3:S=1/200	図面番号	A-0
図面名称	平面図	日付	H25.3		

外部仕上リスト	
記号	仕上名称
(A)	複層仕上塗材 E C面 打増 t=20mm
(B)	塗膜防水(超速乾性ウレタン吹付) C面 打増 t=20mm
(C)	手摺: スチール溶融亜鉛メッキ処理 H=1.150 F B: 6×40 手摺子: F B 6×32
(D)	異型ブロック 150×390×390
(E)	FRPルーバー(40角)

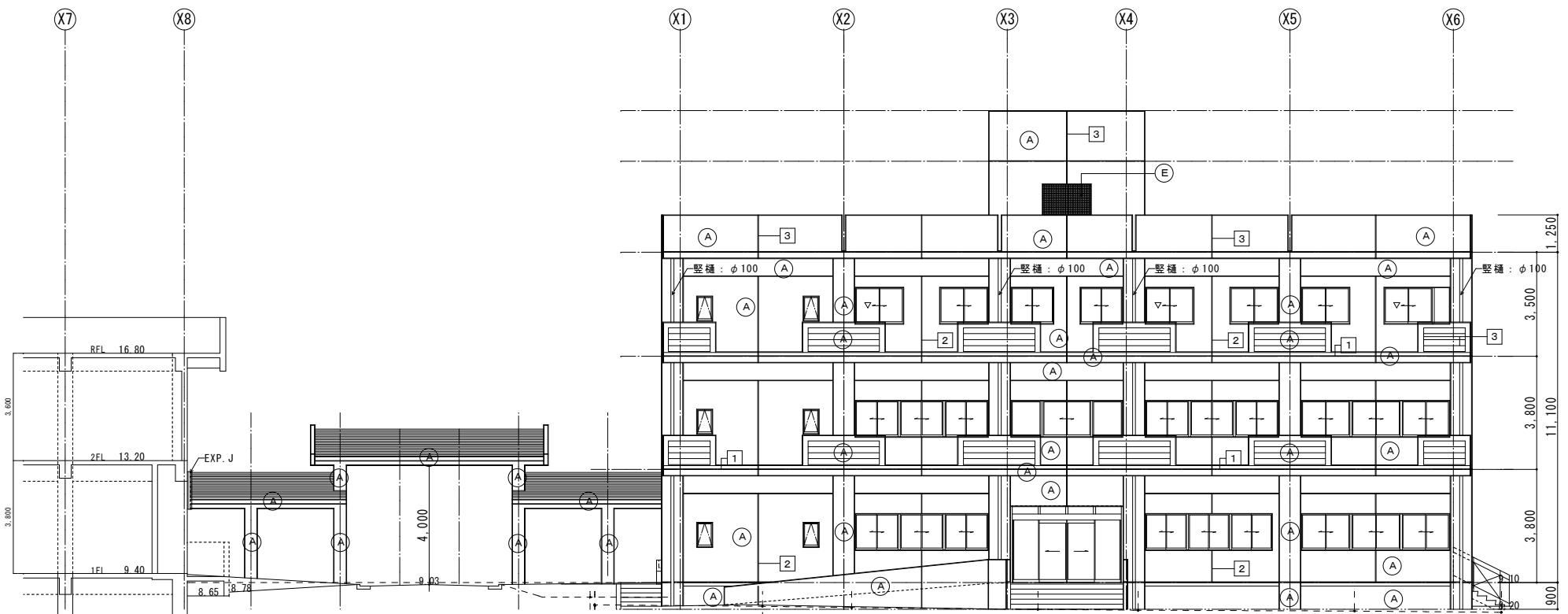
▼ 代替進入口を示す



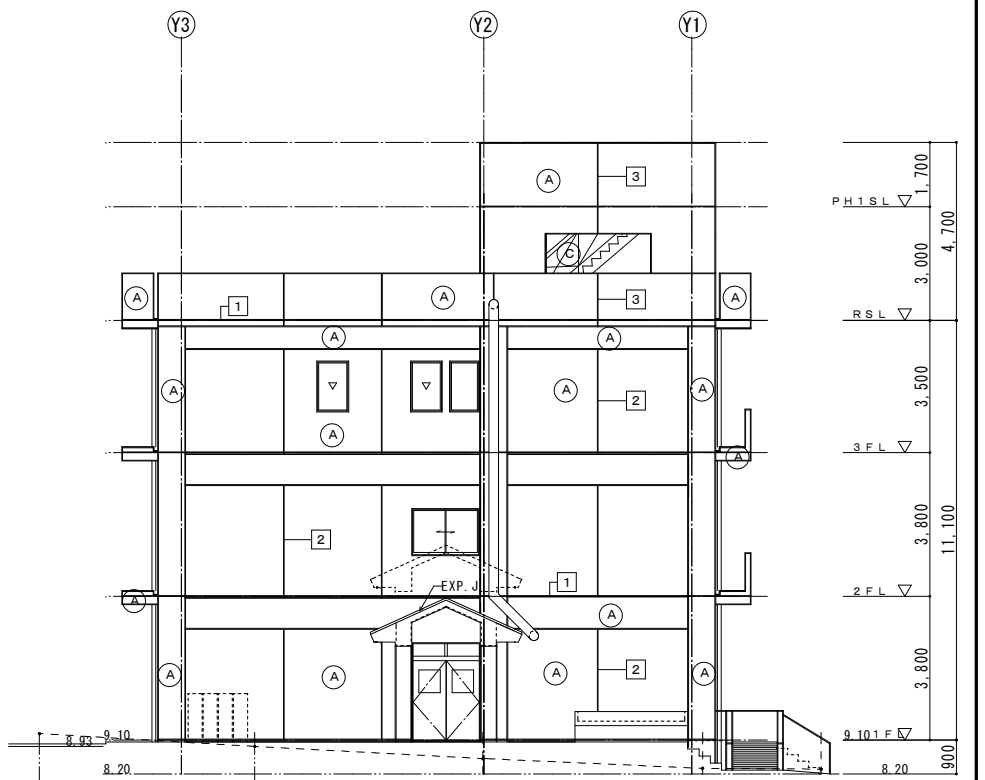
北立面図 S=1:200



東立面図 S=1:200



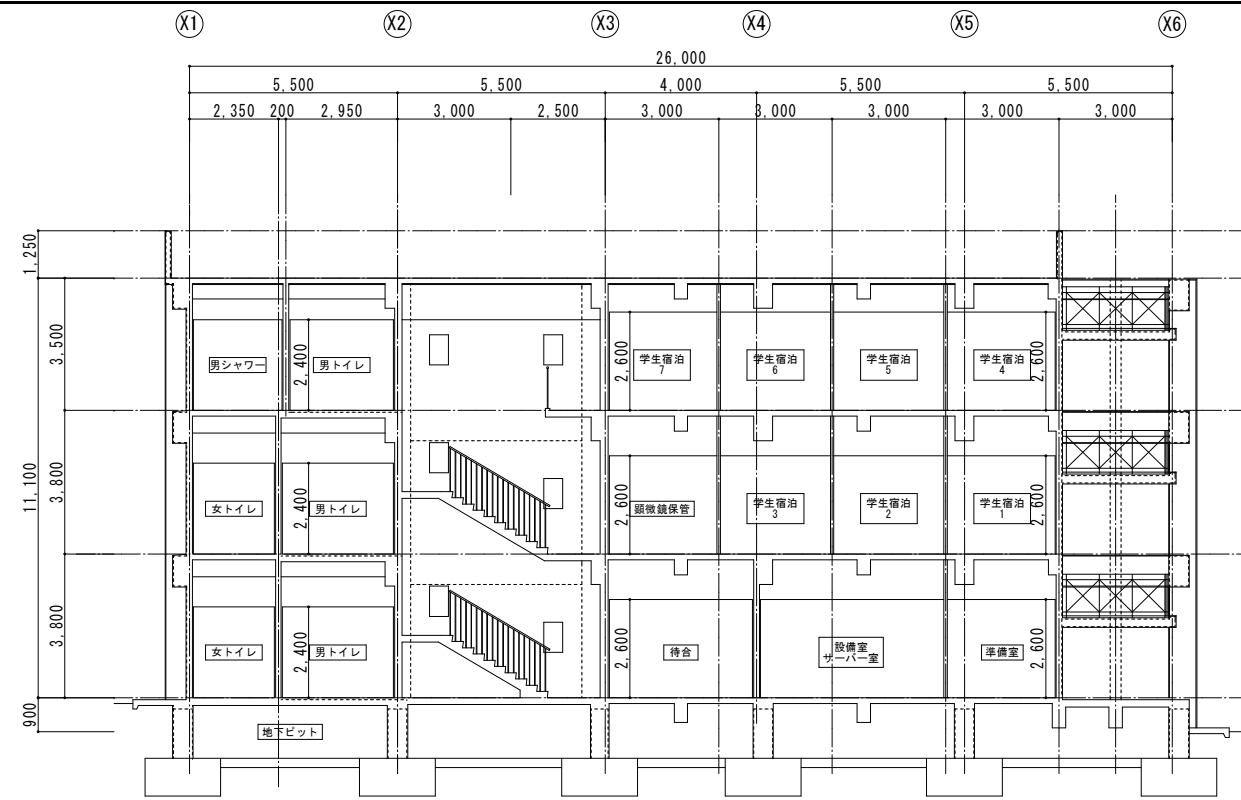
南立面図 S=1:200



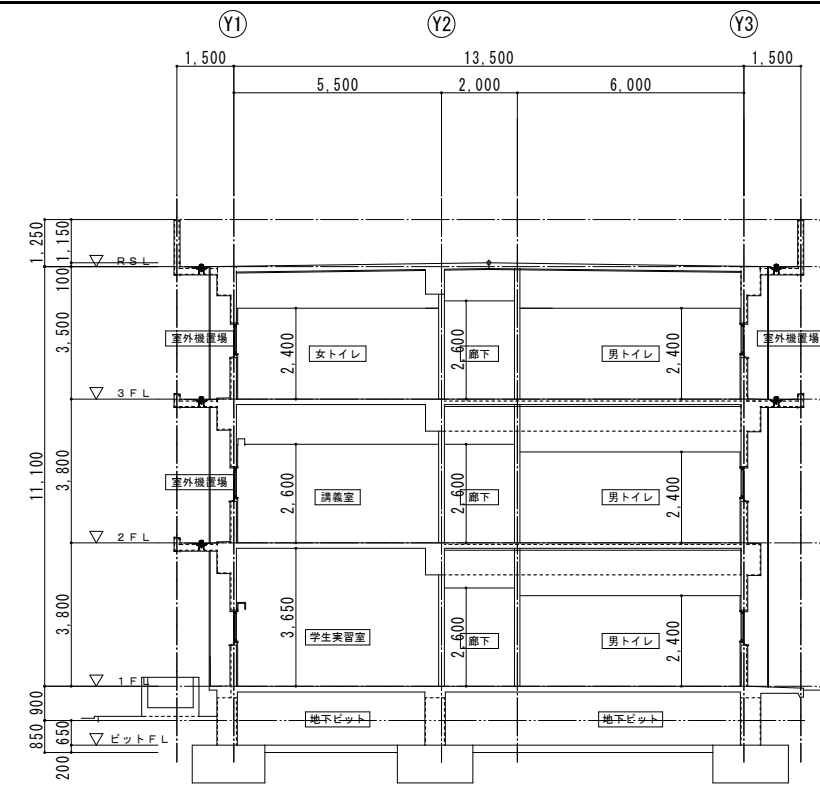
西立面図 S=1:200

琉球大学施設運営部

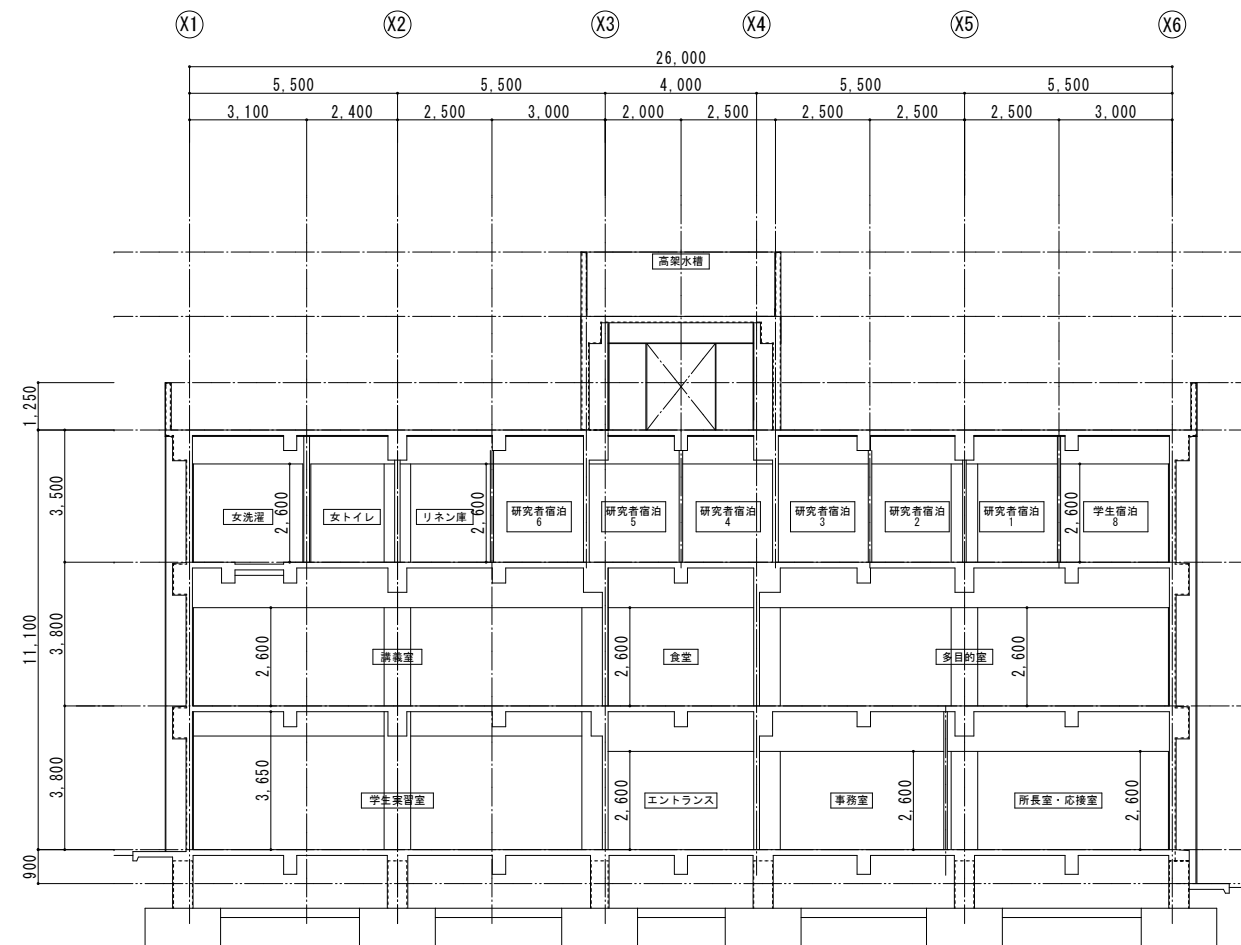
工事名称	琉球大学(瀬底)熱帯生物圏研究センター実験研究棟新築その他工事	縮尺	A1: S=1/100 A3: S=1/200	図面番号	A-0
図面名称	立面図	日付	H25.3		



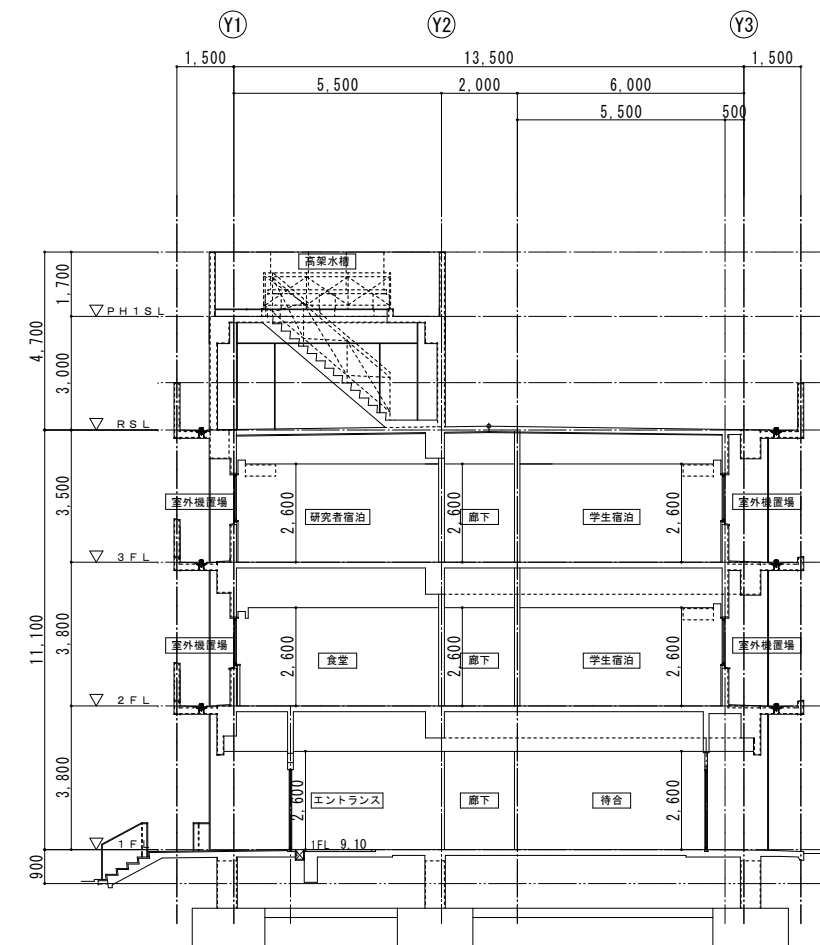
B - B' 断面図 S=1:200



D - D' 断面図 S=1:200



A - A' 断面図 S=1:200



C - C' 断面図 S=1:200